

UNIVERSITATEA LIBERĂ INTERNAȚIONALĂ DIN MOLDOVA

Cu titlu de manuscris

CZU: 316.6:343.8(043.3)

POPA ECATERINA

**INFLUENȚA ACTIVITĂȚILOR DE REINTEGRARE
PSIHOSOCIALĂ RAPORTATĂ LA SCHIMBĂRILE
COMPORTAMENTALE SURVENITE
ASUPRA PERSOANELOR DEȚINUTE**

511.03 – PSIHLOGIE SOCIALĂ

REZUMATUL

tezei de doctor în psihologie

CHIȘINĂU, 2024

Teza a fost elaborată în cadrul Școlii Doctorale a Universității Libere Internaționale din Moldova

Conducător științific:

IURCHEVICI IULIA, doctor în sociologie, conferențiar universitar

Membri Comisiei de îndrumare:

RUSNAC SVETLANA, doctor în psihologie, conferențiar universitar

CAUNENCO IRINA, doctor în psihologie, conferențiar universitar

CALANCEA ANGELA, doctor în psihologie, conferențiar universitar

Componența Comisiei de susținere publică a tezei de doctorat:

1. ȘLEAHTIȚCHI Mihail, doctor habilitat în psihologie, profesor universitar, Universitatea de Stat din Moldova – președinte
2. IURCHEVICI Iulia, doctor în sociologie, conferențiar universitar, Universitatea Liberă Internațională din Moldova – conducător științific
3. CERNAT Vasile, doctor în psihologie, profesor universitar, Universitatea de Medicină Farmacie Științe și Tehnologie „George Emil Palade” din Târgu Mureș, România - membru-referent
4. MOCANU Lăcrămioara, doctor în psihologie, conferențiar universitar, Universitatea „Danubius” din Galați, România - membru-referent.
5. VÎRLAN Maria, doctor în psihologie, conferențiar universitar, Universitatea Pedagogică de Stat „Ion Creangă” - membru-referent.
6. RUSNAC Svetlana, doctor în psihologie, conferențiar universitar, Universitatea Liberă Internațională din Moldova - membru al comisiei de îndrumare, membru-referent

Susținerea va avea loc la data de 25.04.2014, ora 14.00 în ședința Comisiei de doctorat din cadrul Universității Libere Internaționale din Moldova la adresa: MD-2012, mun. Chișinău, str. Vlaicu Pârcălab 52, bir. 212.

Teza de doctorat și rezumatul pot fi consultate la Biblioteca Universității Libere Internaționale din Moldova și pe pagina web a Universității libere Internaționale din Moldova (<https://ulim.md/doctorat/susținerea-tezelor-de-doctorat/>) și Agenției Naționale de Asigurare a Calității în Educație și Cercetare (<https://www.anacec.md/ro>).

Rezumatul a fost expediat la data de 22.03.2024

Secretar științific al Consiliului Științific ULIM,

ROBU Elena, doctor în științe economice, conferențiar universitar

Conducător științific:

IURCHEVICI IULIA, doctor în sociologie, conferențiar universitar

Autor, POPA Ecaterina

© Popa Ecaterina, 2024

CUPRINS

| | |
|---|------|
| REPERE CONCEPTUALE ALE CERCETĂRII | 4 |
| CONȚINUTUL TEZEI DE DOCTOR | 9 |
| CONCLUZII GENERALE ȘI RECOMANDĂRI | 20 |
| BIBLIOGRAFIE | 24 - |
| | 25 |
| LISTA LUCRĂRILOR ȘTIINȚIFICE PUBLICATE | 29 |
| ADNOTARE | 31 |
| ANNOTATION | 32 |

REPERE CONCEPTUALE ALE CERCETĂRII

Actualitatea și importanța temei abordate. Mediul penitenciar, necunoscut foarte clar opiniei publice, reprezintă o instituție organizată să protejeze comunitatea împotriva a tot ce e perceput a fi pericol social premeditat, așa cum este definit de J. Dilulio¹. În sens comun, prin penitenciar se mai înțelege un loc de detenție special amenajat, care implică o împrejurare specială, pază specială și încăperi speciale². Reintegrarea socială a deținuților se referă la procesul de pregătire pentru liberare și revenirea în comunitate, cât și la suportul și ajutorul practic pentru ca deținutul să poată duce o viață legală, departe de infracțiune.

Programele de reintegrare psihosocială se referă, conform strategiei de reintegrare socială³, la succesiunea de demersuri psihosociale care au ca finalitate reintegrarea socială a persoanelor deținute. Programele de reintegrare sunt un canal important de influențare a comportamentului deținutului. Aceste programe realizate pentru reintegrarea socială a deținuților sunt mai eficiente când sunt centrate pe evaluarea/ cunoașterea deținuților⁴. Importanța participării la programele de reintegrare psihosocială în profunzime conduce la modificarea comportamentului pe perioada executării pedepsei dacă luăm în considerare impactul acestor programe în existența umană, mai specific, în viața persoanelor private de libertate.

Cercetările empirice⁵ care au fost realizate în mediul penitenciar românesc, cât și analiza literaturii de specialitate scot în evidență unele lacune în privința studiilor pe acest subiect și anume influența activităților de reintegrare psihosocială asupra schimbărilor comportamentale survenite la persoanele deținute. Argumentul care stă la baza acestor lacune este faptul că studiile desfășurate în acest mediu strict, controlat și monitorizat necesită numeroase aprobări cauzate de necesitatea multiplelor verificări și permisiuni în vederea desfășurării cercetării. Un alt argument este dat de faptul că, majoritatea cercetărilor din acest domeniu sunt efectuate de către psihologii din sistem, ele fiind disponibile într-un număr destul de redus pentru cei din exterior, situație cauzată și de nivelul de confidențialitate existent.

Teza atrage atenția asupra necesității elaborării și implementării unei metodologii de stabilire a profilului psihocomportamental al deținutului care să ofere direcții clare de recomandare a programelor psihosociale astfel încât, în urma parcurgerii acestora de către persoanele deținute, să fie observate schimbări comportamentale.

Aplicarea metodologiei de stabilire a profilului psihocomportamental al deținutului⁶ prin recomandarea clară a programelor de reintegrare psihosocială este gândită ca un instrument de evaluare a comportamentului. Este important de menționat că descoperirea trăsăturilor dominante de personalitate reprezintă un pilon al oricărui program care are în vedere integrarea socială a deținuților, deoarece individul prin unicitatea lui reacționează diferit la anumite

¹ DILULIO, J. Jr. *Governing Prisons – A Comparative Study of Correctional Management*. New York: Free Press, 1990. p 141. ISBN 0-02-907881-4

² MITROFAN, N., ZDRENGHEA, V., BUTOI, T. *Psihologie judiciară*. București: Casa de editură și presă „Șansa” Srl, 1994. 309 p. ISBN 973-725-152-0

³ *Strategia națională de reintegrare socială a persoanelor private de libertate 2020 – 2024* - Anexa 14. În: *Monitorul Oficial*, 2020, nr. 494 din 11 iunie. [citat 18.11.2019]. Disponibil: <http://www.monitoruljuridic.ro/act/strategie-na-ional-din-27-mai-2020-de-reintegrare-social-a-persoanelor-private-de-libertate-2020-2024-emitent-guvernul-226691.html>

⁴ TRAVIS, J. But They All Come Back: Rethinking Prisoner Re-entry” (Versiune PDF) , *Sentence and Corrections* , nr. 7, Washington (DC): Institutul Național de Justiție, Departamentul de Justiție al SUA. 2000

⁵ *Sondaj de opinie la nivelul persoanelor private de libertate din unitățile penitenciar - Raport de cercetare*. [citat 10.04.2020]. Disponibil: <https://ro.scribd.com/document/6163763/Cercetare-detinuti>

⁶ POPA, E., IURCHEVICI, I. Psychodiagnosis Program for Persons Deprived of Liberty, *In Journal of Danubian Studies and Research*, 2020, Vol. I, pp. 548-561. ISSN 2284 – 5224

sarcini. Trăsăturile de personalitate evoluează pe timpul vieții unui individ, fiind în permanență în contact cu mediul social, oferind oportunități de formare a personalității, iar problemele adaptative generate de îmbibarea în frustrări, anxietăți și agresivitate oferă un contur nociv al individului⁷. Acceptat, în ultimii ani de majoritatea personologilor, este modelul de evaluare a personalității unde în vârf se află cei cinci factori din modelul Big Five, iar inferior se găsesc diverse fațete – trăsături măsurabile prin instrumente de evaluare⁸. Lucrarea se axează pe implementarea unei metodologii de stabilire a profilului psihocomportamental al deținutului conceput pe modelul de cunoaștere.

Gradul de studiere a temei de cercetare. Problematika personalității deținutului a fost și continuă să fie amplu studiată de specialiști din diverse domenii precum: științele juridice, sociologie, psihologie, medicină, psihologie. Primele studii privind problematica pusă în discuție în lucrarea de față au fost realizate la sfârșitul secolului XIX - începutul secolului XX, iar una dintre primele lucrări cu referire la tema dată, este „Omul criminal” realizată de către Cesare Lombroso⁹.

În literatura de specialitate publicată în spațiul internațional, în special în Europa de Vest și SUA, abordări teoretice fundamentale și cercetări empirice concludente asupra temei anunțate, se regăsesc în lucrările autorilor, precum: D. Clemer, S. Freud, D. Hopkins, O. Suchy, J. Pinatel, A. Adller, C. Jung, K. Leonard, S. L. Brown, P. Gendreau, C. Goggin, S. B. Bovin, G. Canepa, J. Pinatel, E. Johanson, I. Selosse și colaboratorii, P. Coslin, M.J. Chandler ș.a., cercetările cărora s-au axat atât pe investigarea comportamentului deținutului, cât și pe a mediului penitenciar, precum și pe elaborarea unor programe de intervenție.

Studiile renumiților psihologi și sociologi G. Le Bon, S. Sighele, G. Tarde, E. Durkheim, R. K. Merton, M. Weber, L. Levy-Bruhl etc. M. Reinhard, S. Moscovici dovedesc în mod convingător rolul factorului social în determinarea comportamentului infracțional. Raportul dintre individ și societate și aportul celei din urmă la constituirea unei personalități infracționale prin învățare este cercetat de psihosociologii E. Sutherland, T. Hirschi, M. B. Clinard, A. Bandura, W. Reckles, G. Patterson, G. Trasler, etc.

În Europa de Est cercetările sunt mai puține. O contribuție semnificativă la studierea diferitelor aspecte ale personalității infractorilor au adus-o analize teoretice și cercetări empirice ale cercetătorii ruși: Iu. Antonean, P. Dageli, V. Vasiliev, Gh. Borzenkov, M. Enikeev, A. Dolgova, V. Kudreavțev, K. Igoșev, N. Kuznețova. În Republica Moldova consemnăm studii care au un aport deosebit în planul fundamentării teoretico-conceptuale și a descrierii manifestării personalității infractorului precum cele ale cercetătorilor: Gh. Gladchi, I. Ciobanu, V. Bujor, M. Bîrgău, E. Florea, O. Bejan, O. Rotaru, S. Rusnac, V. Troenco, M. Plămădeală, A. Nacu, etc. Personalitatea infractorilor a fost studiată și de către savanții români, ca: T. Amza, T. Pop, T. Butoi, N. Giurgiu, I. Buș, Gh. Mateuș, R. Stănoiu, I. Oancea, Gh. Nistoreanu, V. Ursa, O. Pop, C. Păun, N. Mărgineanu, T. Medeanu, T. Bogdan, H. Oprean, S. Rădulescu, D. Banciu ș.a. T. Bogdan și colab.

În lumina celor prezentate mai sus, tema investigată de noi se încadrează în preocupările actuale ale cercetătorilor din spațiul românesc, cât și din afara lui, având o *abordare interdisciplinară* (atât în raport cu alte științe psihologice: psihologie social-clinică,

⁷ MITROFAN, N., ZDRENGHEA, V., BUTOI, T. *Psihologie judiciară*. București: Casa de editură și presă „Șansa” Srl, 1994. 359 p. ISBN 973-725-152-0.

⁸ COSTA, P T., MCCRAE, R.R, *Stability and change in personality assessment: the revised NEO Personality Inventory in the year 2000*, [citat 8.01.2019]. Disponibil: https://www.researchgate.net/publication/14190087_Stability_and_Change_in_Personality_Assessment_The_Revised_NEO_Personality_Inventory_in_the_Year_2000.

⁹ LOMBROSO, C. *Omul delicvent*. București: Editura Măiastra, 1992. 158 p. ISBN 9739501524

psihologie juridică, psihologia personalității cât și alte discipline conexe – sociologie juridică, criminologie ș.a.) și *aplicativă* (elaborarea unei metodologie de stabilire a profilului psihocomportamental al deținutului).

Cu referire la factorii investigați în lucrare (agresivitate, agreabilitate, asertivitate, deschidere/rigiditate, nevrozism) se atestă numeroase studii care evidențiază prezența lor în structura personalității deținuților. În ceea ce privește agresivitatea și formele sale de manifestare, putem menționa autorii: Ed. Sutherland¹⁰, A. Bandura¹¹ și alții; cu referire la dimensiunile agreabilitate și asertivitate amintim autorii: L.R. Goldberg¹²; Costa și McCrae¹³ și alții. Nevrotismul în rândul deținuților a fost studiat de către: McCullough, Bellah, Kilpatrick și alții; deschiderea/rigiditatea de către J.M. Digmann,¹⁴ McCrae și Costa¹⁵ și alții.

În pofida numărului mare al studiilor axate pe problematica personalității infractorilor, la nivel internațional dar și în spațiul românesc, se atestă absența unor studii teoretice și empirice complexe atât în Republica Moldova, cât și în România, care ar elucida exhaustiv tema *personalității deținuților, a schimbărilor de comportament survenite asupra persoanelor deținute în urma parcurgerii programelor de reintegrare psihosocială*, demonstrând eficiența acestora și nici studii care ar cerceta *adaptarea la mediul penitenciar și orientarea deținuților spre un program sau altul de asistență și reintegrare psihosocială în baza profilului psihocomportamental al deținutului*. Astfel aceste constatări conturează **problema cercetării** de față care constă în formularea răspunsului la următoarele întrebări: *Sunt programele/ activitățile de asistență și reintegrare psihosocială desfășurate în penitenciar eficiente, raportate la dimensiunile comportamentale și implicit a personalității persoanelor private de libertate? Dacă deținutul va fi orientat spre programe psihosociale de asistență și reintegrare ținute în baza profilului lui psihocomportamental, se vor observa schimbări pozitive la nivelul comportamentului acestuia pe perioada executării pedepsei?*

Scopul cercetării de față care constă în elaborarea și validarea experimentală a unei metodologii în vederea stabilirii unui profil psihocomportamental al deținuților care să ofere direcții clare de recomandare a programelor psihosociale de asistență și reintegrare astfel încât, în urma parcurgerii acestora de către persoanele private de libertate, să fie observate schimbări comportamentale pozitive pe perioada executării pedepsei, care ulterior să constituie premise pentru adaptarea la noului mediu social.

Obiectivele cercetării stabilite în vederea realizării scopului au fost: (1) analiza abordărilor teoretico-conceptuale existente în circuitul științific din domeniu de cercetare cu privire la personalitatea infractorului și a deținutului; (2) Identificarea, din literatură de specialitate, a efectelor privării de libertate la nivel psihologic și a schimbărilor comportamentale; (3) analiza programelor psihosociale desfășurate în penitenciar și a rolului acestora asupra schimbării comportamentului persoanelor private de libertate pe perioada executării pedepsei; (4) realizarea demersului experimental în vederea constatării eficienței programelor de reintegrare

¹⁰ SUTHERLAND, E. H. *Principles of Criminology*. Chicago: University of Chicago Press, 1924, 611 p.

¹¹ BANDURA, A., WALTERS, R.H. *Adolescent Aggression*. New York: Ronald Press, 1959. 475 p.

¹² GOLDBERG, L. R. *An Alternative "Description of Personality": The Big-Five Factor Structure*. In: *Journal of Personality and Social Psychology*, 1990, Vol. 59, No. 6, p.1216-1229.

¹³ COSTA, P T., MCCRAE, R.R. *Inventarul de personalitate NEO revizuit (NEO PI-R) și inventarul cu cinci factori NEP (NEO-FFI): manual profesional*. Odessa: Psychological Assessment Resources, (PO Box 998, Odessa 33556) , 1992. 256 p.

¹⁴ DIGMAN, J. M. *The curious history of the five-factor model*. In: *The five-factor model of personality: Theoretical perspectives*. *Journal of Personality and Social Psychology*, Vol 73(6), Dec 1997, 1246-1256 <https://doi.org/10.1037/0022-3514.73.6.1246>

¹⁵ COSTA, P T., MCCRAE, R.R. *Stability and change in personality assessment: the revised NEO Personality Inventory in the year 2000*. [citat 8.01.2019]. Disponibil: <https://www.researchgate.net/publication/14190087>

[Stability_and_Change_in_Personality_Assessment_The_Revised_NEO_Personality_Inventory_in_the_Year_2000](https://www.researchgate.net/publication/14190087)

psihosocială raportate la dimensiunile comportamentale ale persoanelor private de libertate; (5) elaborarea și validarea experimentală a unei metodologii de stabilire a profilului psihocomportamental al deținutului care să ofere direcții clare de recomandare a programelor psihosociale, în vederea obținerii unor modificări comportamentale de către persoanele private de libertate, în urma parcurgerii acestora.

Scopul și obiectivele cercetării au condus la formularea următoarelor **ipoteze de cercetare** conform cărora *presupunem că*:

1. Modificările comportamentului persoanelor deținute nu sunt suficient de evidente în urma parcurgerii programelor și activităților de asistență și reintegrare psihosocială desfășurate în penitenciar, iar rezistența lor în timp este de scurtă durată în raport cu perioada executării pedepsei.
2. Aplicarea unei metodologii de stabilire a profilului psihocomportamental al deținutului va oferi direcții clare de recomandare a programelor și activităților de asistență psihosocială, parcurgerea cărora va contribui la obținerea unor modificări comportamentale de către persoanele deținute.

Sinteza metodologiei de cercetare și justificarea metodelor de cercetare.

În elaborarea demersului cercetării, drept **repere teoretice** ne-au servit: *concepțiile și teoriile cu privire la personalitatea infractorului* (C. Lombroso, G. Alport, G.H. Patterson, A. Bandura, S.L. Wrightsman, T. Amza, R. Stănoiu, G. Mateuț, J., B. Helfgott, T. Butoi, I. Buș); *abordări privind consecințele psihologice și schimbările comportamentale ca efecte ale privării de libertate* (E. Gofman, D. Clemmer, N. Mitrofan, S. Watzke, S. Ullrich, A. Marneros, F. Sirotych, Ph. Zimbardo, C. Visher, D. Connell, D. Banciu, C. Dâmboeanu, M. Pușcaș); *studii ale rolului programelor psihosociale desfășurate în penitenciar asupra schimbării comportamentului persoanelor private de libertate* (A. Fox, C. Mosher, D. Phillips, M. Borzycki, T. Makkai, J. McGuire, E. Popa).

Suportul metodologic al cercetării derivă din scopul și obiectivele cercetării și se concretizează în *metode teoretice* precum analiza și sinteza literaturii de specialitate; metoda ipotetico-inductivă pentru interpretarea și explicarea rezultatelor obținute în cercetare.

Pentru culegerea materialului factologic referitor la dimensiunile personalității am aplicat următoarele *metode empirice*: *Inventarul Big Five* și *Chestionarul de personalitate Zuckerman-Kuhlman* pentru măsurarea unor dimensiuni ale personalității precum agreabilitatea, nevrozismul, deschidere, asertivitate, conștiinciozitate, agresivitate. În scopul obținerii unor date cât mai variate despre deținuți am folosit *Inventarul de date demografice* care a permis colectarea datelor privind istoricul personal infracțional și indicatorii privării de libertate; *Aplicatia informatizată PMSWEB* cu ajutorul căreia am putut obține date despre abaterile disciplinare, recompensele primite, comportamentul deținutului, participarea la programele și activitățile desfășurate de specialiști, vizitele primite, etc.; *analiza documentelor*, cum ar fi dosarul personal, pentru a studia rechizitoriul, aspecte care persoana privată de libertate le-ar putea omite la interviu. Această metodă a fost folosită și pentru verificarea și completarea datelor obținute prin celelalte instrumente. Dintre metodele calitative aplicate în studiul dat, amintim, *metoda observației* care a permis constatarea manifestărilor comportamentale firești ale persoanelor private de libertate și a modului în care fiecare subiect interacționează și se manifestă în cadrul penitenciarului. *Interviul psihologic nestructurat* a fost aplicat cu scopul descoperirii problemelor persoanelor private de libertate pentru a le ajuta, dar și pentru a obține informațiile necesare pentru stabilirea unui psihodiagnostic, iar

Chestionarul de evaluare a satisfacției privind eficiența programelor psihosociale a fost aplicat cu scopul de a evidenția importanța și în același timp eficiența programelor psihosociale.

Metodele statistico-matematice au fost aplicate în scopul obținerii rezultatelor relevante în demersul experimental și s-au concretizat în: *testul parametric T-Student* pentru eșantioane independente, *testul parametric T-Student* pentru eșantioane perechi, *Testul Levene* pentru a evalua egalitatea variațiilor pentru o variabilă calculată pentru două sau mai multe grupuri, *testul ANOVA* care testează diferențele dintre medii, atunci când acestea sunt mai mult de două și sunt calculate pe grupuri formate din subiecți diferiți, *Coeficientul de corelație Pearson* pentru a evalua asocierea dintre două variabile cantitative și *testul de analiză a normalității Kolmogorov-Smirnoff* utilizat pentru a realiza estimarea normalității distribuției.

Sumarul capitolelor tezei cu axarea pe investigațiile efectuate și necesitatea acestora pentru atingerea scopului și a obiectivelor cercetării. Teza de doctorat este prezentată pe 149 de pagini de text principal. Teza de doctor este alcătuită din următoarele părți: o introducere, trei capitole, concluzii generale și recomandări, bibliografie din 284 de titluri, 31 tabele, 18 figuri și 11 anexe.

În secțiunea **Introducere** este prezentată actualitatea și importanța temei abordate, gradul de studiere a temei de cercetare cu prezentarea rezultatelor cercetărilor anterioare la tema aleasă. Sunt prezentate, de asemenea, problema cercetării, scopul și obiectivele cercetării, ipotezele de cercetare, sinteza metodologiei de cercetare și justificarea metodelor de cercetare alese și sumarul compartimentelor tezei.

În **Capitolul 1. Abordări teoretico-metodologice privind schimbările de personalitate și comportamentale ale persoanelor deținute și a activităților de reintegrare socială** este definit conceptul de personalitate al infractorului, implicit al deținutului în conformitate cu viziunile autorilor autohtoni și străini; sunt analizate detaliat cele mai importante abordări teoretice cu privire la personalitatea infrațională; este prezentată tipologia personalității deținutului. De asemenea capitolul conține și prezintă consecințele psihologice și schimbările comportamentale ca efecte ale privării de libertate. În contextul dat este analizat rolul programelor psihosociale desfășurate în penitenciar asupra schimbării comportamentului persoanelor private de libertate.

În **Capitolul 2. Demersul experimental al cercetării influenței activităților de reintegrare psihosocială raportată la schimbările comportamentale survenite asupra persoanelor deținute** este prezentat cadrul experimental constatativ prin expunerea scopului, obiectivelor, ipotezelor care a ghidat realizarea cercetării experimentale, modalitatea de constituire a eșantionului și metodele de colectare a datelor. Capitolul conține analiza datelor experimentale cu referire la dimensiunile comportamentale: deschidere, agreabilitate, nevrozism, agresivitate și asertivitate a deținuților participanți la cercetare pentru a determina influența programelor psihosociale desfășurate în penitenciar. Tot aici este evaluată percepția deținuților față de eficiența programelor de asistență psihologică, socială și educațională realizate în penitenciar. Rezultatele studiului constatativ au pus în evidență faptul că programele psihosociale desfășurate în mediul penitenciar produc anumite schimbări asupra dimensiunilor comportamentale ale deținuților, dar acestea nu sunt suficient de evidente întrucât participarea la astfel de programe este determinată de recompensele obținute și nu de necesitățile psihosociale reale ale acestora. În acest context, rezultatele experimentului constatativ au condus la elaborarea unei metodologii de stabilire a profilului psihocomportamental al

deținutului care să ofere direcții clare de recomandare a programelor psihosociale de asistență și reintegrare astfel încât, în urma parcurgerii acestora de către persoanele private de libertate, să fie observate schimbări comportamentale pozitive pe perioada executării pedepsei.

În **Capitolul 3. Metodologia de stabilire a profilului psihocomportamental al deținutului** este inclusă descrierea metodologiei elaborării metodologiei de stabilire a profilului psihocomportamental, experimentului formativ, scopul și ipotezele urmărite, obiectivele metodologiei de stabilire a profilului psihocomportamental al deținutului care să ofere direcții clare de recomandare a programelor psihosociale, în vederea obținerii unor modificări comportamentale de către persoanele deținute, în urma parcurgerii acestora, resursele implicate, grupul țintă, și modalitatea de lucru. În acest capitol sunt prezentate și analizate rezultatele care demonstrează confirmarea ipotezelor de lucru la această etapă a cercetării. Eficiența metodologiei de stabilire a profilului psihocomportamental al deținutului reiese din comparațiile statistice ale datelor pe mai multe direcții: intragrupale și intergrupale cu grupul de control, precum și prin compararea datelor retest la etapa post-intervenție a rezultatelor deținuților care au participat la programele psihosociale, în urma parcurgerii metodologiei de stabilire a profilului psihocomportamental al deținutului, cu rezultatele deținuților ce nu au fost supuși programului.

Concluziile generale și recomandările sintetizează rezultatele științifice obținute, corelând dimensiunile prezentate în temă, ipotezele, scopul și obiectivele cercetării. Totodată sunt prezentate contribuțiile personale, specificate în noutatea și originalitatea tezei, semnificația teoretică și valoarea aplicativă a cercetării, limitele rezultatelor obținute, precum și recomandările privind asigurarea continuității programelor.

CONȚINUTUL TEZEI DE DOCTOR

Capitolul 1 (Abordări teoretico-metodologice privind schimbările de personalitate și comportamentale ale persoanelor deținute și a activităților de reintegrare social) justifică alegerea temei de cercetare. O literatură vastă de specialitate relevă convingător eforturile de cercetare din acest domeniu spre înțelegerea cât mai profundă și cuprinzătoare a comportamentului antisocial la deținuți. Personalitatea se referă la aspectele importante și relativ stabile ale comportamentului. Personalitatea infractorului este un concept criminologic destul de complex care cuprinde două noțiuni: noțiunea psiho-socială și noțiunea juridico-penală a deținutului. În literatura de specialitate, opiniile asupra personalității deținutului sunt foarte diferite^{16,17,18}. Criminologii definesc persoana implicată în actul judiciar ca acel ansamblu al trăsăturilor personale bio-psiho-sociale¹⁹, stabile și caracteristice pentru acea persoană care savârșește cu vinovăție o faptă prevăzută de legea penală²⁰ sau care participată ca autor, complice sau instigator²¹. Există numeroase teorii care se referă la formarea personalității infracționale: teorii nepsihologice, cum ar fi teoria factorilor biologici, înnăscuți descriși de C. Lombroso²², teoria eredității elaborată de C. Goring, teoria constituțională a lui E. Kretschmer, teoriile sociologice ale lui E. Durkheim, R. Merton,

¹⁶ STĂNOIU, R. M. *Criminologie*. vol. I. București: Oscar Print, 1995, p.121. ISBN 978-606-673-680-0

¹⁷ MATEUȚ, G. *Tratat de procedură penală*. Vol I. București: C. H. Beck, 2006. 816 p. ISBN 978-973-115-155-7

¹⁸ AMZA, T. *Criminologie teoretică. Teorii reprezentative și politică criminologică*. București: Ed. Lumina-Lex, 2000, p. 88. ISBN 973-758-136-5

¹⁹ MATEUȚ, G. *Tratat de procedură penală*. Vol I. București: C. H. Beck, 2006. 816 p. ISBN 978-973-115-155-7.

²⁰ STĂNOIU, R. M. *Criminologie*. vol. I. București: Oscar Print, 1995. p.121. ISBN 978-606-673-680-0.

²¹ AMZA, T. *Criminologie teoretică. Teorii reprezentative și politică criminologică*. București: Ed. Lumina-Lex, 2000, p. 88. ISBN 973-758-136-5.

²² LOMBROSO, C. *Omul delicvent*. București: Editura Măiastra, 1992. 158 p. ISBN 9739501524

teoriile economice determinate prin studiile lui R. Gafalo, D. Gordon²³ sau teoriile psihologice care dețin supremația în criminologie (teoriile psihanalitice începând cu S. Freud²⁴, A. Adler referitoare la complexul de inferioritate²⁵; teoriile psihosociale cu teoriile controlului psihosocial propuse de T. Hirschi, a înfrânării sau autocontrolului a lui W. Reckless, a învățării psihosociale a lui E. Sutherland²⁶ și a învățării sociale elaborate de Patterson, A. Bandura²⁷ sau teoria etichetării aparținând lui H. Becker). Putem afirma că toate aceste teorii cu privire la formarea personalității infracționale relevă un parcurs complex al cercetărilor și influența unor diverse curente culturale sau sociale. Caracterul oportun al acestui excurs teoretic este reprezentat de constatarea faptului că o analiză complexă din perspectiva multiplelor teorii cu privire la personalitatea infracțională poate conduce la rezultate favorabile în procesul de reintegrare psihosocială a deținuților. Putem concluziona, în lumina celor prezentate anterior, că *personalitatea infractorului este formată dintr-o serie de componente personale (biologice, psihice și sociale), integrate într-un sistem nepotrivit celui social, valori, norme cu caracter deviant ale societății care determină un comportament antisocial.*

Întrucât mediul penitenciar afectează întreaga personalitate a deținutului, vom face referire la consecințele psihologice ca urmare a privării de libertate și schimbările comportamentale ce derivă din acestea. La intrarea în penitenciar, persoanele private de libertate sunt niște necunoscuți unii pentru alții, singura lor identitate este cea de deținut. Se cunoaște faptul că fiecare deținut resimte mediul penitenciar într-un mod dramatic, din cauza limitării spațiului de mișcare, a contactelor restrânse cu lumea exterioară și a organizării timpului oricărui deținut. Acesta este obligat să trăiască într-o promiscuitate fizică și morală cu indivizi de vârste, origini etnice, culturale și sociale multiple, cu condamnați pentru crime, delictive și trecuturi carcerale diverse, fără altă posibilitatea decât de a-i cunoaște prin intermediul crimelor și condamnărilor fiecăruia. *Șocul încarcerării* împreună cu *subcultura de penitenciar* au o influență foarte mare asupra vieții și a comportamentului deținutului, acesta ajungând să-și formeze o nouă viziune a propriei persoane și să-și elaboreze o strategie de supraviețuire, ajungând să împărtășească până la urma concepția celorlalți deținuți despre viața din penitenciar și despre lumea exterioară lor, despre societate. Indiferent de tipul de personalitate căruia îi aparține deținutul, acesta nu este o ființă pasivă, ci se află într-o continuă interacțiune cu cei din jur, dezvoltând comportamente față de ceilalți deținuți dar și față de cadrele din penitenciar, relații care pot să fie de cooperare, conflictuale, simpatie, antipatie, indiferență, cu fațete mai mult sau mai puțin grave²⁸. *Adaptarea la detenție* creează obiceiuri de a acționa și de a gândi care pot fi disfuncționale în perioada de după detenție. Totuși, efectele psihologice ale încarcerării variază de la individ la individ și sunt adesea reversibile. Nu oricine este încarcerat este rănit psihologic, însă puțini oameni sunt complet neschimbați sau a căror sănătate nu este afectată de aceasta experiență. O instituție totală de genul penitenciarului rupe legătura oamenilor cu lumea din afară și îi reține de la formarea unor noi relații sau de la întreținerea relațiilor pe care le au deja cu familia și cu prieteni. Restrângerea acută a libertății individuale, relațiile banale, lipsa informației, regimul autoritar, mediul

²³ Apud MITROFAN, N., ZDRENGHEA, V., BUTOI, T. *Psihologie judiciară*. București: Casa de editură și presă „Șansa” Srl, 1994.p 28. ISBN 973-725-152-0

²⁴ FREUD, S. *Introducere în Psihanaliză*. București: Editura Didactică și Pedagogică, 1990.p 29. ISBN 973-30-1103-7

²⁵ ADLER, A. *Cunoașterea omului*. București: Ed. Litera, 2019. 304 p.ISBN 978-606-33-3775-8

²⁶ SUTHERLAND, E. H. *Principles of Criminology*. Chicago: University of Chicago Press, 1924, 611 p

²⁷ BANDURA, A. *Self-efficacy mechanism in human agency*. In: American Psychologist, 1982, nr. 37(2), p 23

²⁸ MITROFAN, N., ZDRENGHEA, V., BUTOI, T. *Psihologie judiciară*. București: Casa de editură și presă „Șansa” Srl, 1994 p 110. ISBN 973-725-152-0

închis, dependența de personal, controlul riguros al conduitei și activitățile monotone, toate acestea sunt resimțite de către deținut ca atingeri ale integrității sale ca ființă și se constituie ca note particulare ale privării de libertate.

Fiecare individ vine în penitenciar cu un univers specific, uneori plin de contradicții, frustrări ca urmare a unei conduit antisocial sau a săvârșirii unei infracțiuni. Mulți sunt neadaptați social, refractari, incapabili să se integreze normelor de conviețuire social, în timp ce alții sunt de o moralitate dubioasă, cu un trecut încarcerat²⁹. Privarea de libertate duce la o tulburare a echilibrului personalității individului cauzat de noul mediu în care intră, care conduce la *depersonalizarea individului*³⁰, Erving Goffman considerând că are loc și o repersonalizare a deținutului pe care acesta o dobândește în timpul executării pedepsei. Putem afirma că, asupra personalității, privarea de libertate are un efect profund, deținutul adoptând comportamente diferite față de cele avute în libertate. Viața din penitenciar neutralizează intimitatea, ceilalți sunt martori la toate acțiunile. În acest caz, sunt importante relațiile dintre deținuți care, de cele mai multe ori, sunt eterogene. Deținutul este expus unui regim autoritar, unui mediu închis iar activitățile sunt monotone, i se restrânge libertatea individuală, iar toate aceste fapte îi lezează umanitatea³¹.

Comportamentul deținuților este unul natural, de adaptare dar condițiile la care se adaptează sunt artificiale, astfel că pot apărea reacții patologice ca dependența de structura instituțională, care constrânge libertatea și autonomia asupra alegerilor și deciziilor³². Un alt fenomen din seria modalităților de adaptare la mediul penitenciar apare descris în urmă cu câteva decenii la criminologul canadian D. Clemmer³³, care a semnalat *fenomenul de prizonizare* – definit ca „socializarea” la cultura devenită a deținuților – prin care deținutul ajunge să adopte aceleași puncte de vedere ca și ale colegilor, privind mediul penitenciar și lumea exterioară. Manifestarea comportamentelor agresive reprezintă o practică frecventă în mediul carceral. Considerăm că, ponderea acestor manifestări, la deținuții aflați în mediul carceral, diferă, în funcție de educație, cultură, mentalitate, de percepția pe care o are deținutul vizând riscul și gravitatea actului infracțional, de modul de implicare a autorităților în prevenirea și sancționarea faptei, vârsta și sexul individului implicat în săvârșirea actului infracțional, factorii privind personalitate, stilul de viață avut anterior, stilul dobândit în penitenciar, factorii de mediu, dar și de atitudinea deținuților vizavi de acest proces. La deținut agresivitatea apare fie în situații frustrante, fie atunci când acesta comite infracțiuni prin violență. Agresivitatea și violența nu pot fi separate de alte trăsături ale personalității infractorului. Astfel agresivitatea este strâns legată nu numai de intoleranța la frustrare, ci și de forța exacerbată a trebuințelor polarizate în plăcerea de a domina. Prin identificarea profilului psihocomportamental al deținutului în urma evaluării acestuia și participarea la programe psihosociale, conform profilului lui, putem obține reducerea manifestărilor agresive și obținerea unei stabilități emoționale la deținuții aflați în mediul carceral.

Funcția educativă în mediul penitenciar este îndeplinită prin realizarea unui proces continuu de cunoaștere a deținutului. Datele obținute trebuie să fie permanent controlate și

²⁹ DUMITRU, I. A.R. *Consiliere psihopedagogică*. Iași: Editura Polirom, 2008. p 37. ISBN 978-973-46-0869-0

³⁰ POPA, E. *The Impact on the Individual's Personality as Perceived by the Prison Psychologist*. În: *Lucrarile Simpozionului internațional Educație prin sănătate*, 2019, Vol. IV, p. 76-80. ISBN 978-606-94756-6-9

³¹ *Fenomene psihosociale ale mediului privativ de libertate*. În: LEGEA AZ. [Citat 8.01.2019]. Disponibil: <https://legeaz.net/dictionar-juridic/fenomene-psihosociale-inchisoare>

³² POPA, E. *Comportamentul deținuților în mediul penitenciar*. În: *Materialele Conferinței Științifice Internaționale dedicate aniversării de 20 de ani de la fondarea Facultății Științifice și ale Educației*. Chișinău, 5-6 decembrie, 2019. Chișinău: ULIM (Tipogr. "Print-Caro"), 2020, p. 223-236. ISBN 978-9975-3371-7-5

³³ CLEMMER, D. *The prison community*. Boston: Christopher, 1940. 367 p

îmbogățite, astfel încât, strategia de reeducare elaborată să poată fi reorientată în funcție de noile aspecte care intervin. Cunoașterea deținutului trebuie să aibă un caracter interdisciplinar, în acest sens folosindu-se metode psihologice, psihosociologice, medicale, juridice, etc. Datele obținute trebuie să acopere o sferă cât mai largă a evoluției delincvențiale a deținutului, a comportamentului în detenție și a elementelor care conturează evoluția sa ulterioară. Activitatea de cunoaștere a deținutului se finalizează printr-un proces de evaluare multidiscplinară, în care sunt evidențiate atât aspectele pozitive ale personalității sale, cât și aspectele negative cu măsurile (metodele) ce se impun pentru a fi schimbate, precum și posibilitățile de participare efectivă a deținutului la propria sa reeducare. Analiza programelor psihosociale desfășurate în penitenciar și a rolului acestora asupra schimbării comportamentului persoanelor private de libertate pe perioada executării pedepsei evidențiază lipsa unor analize/studii privind eficiența programelor de reintegrare socială asupra schimbărilor comportamentale survenite asupra deținuților, întrucât în lipsa stabilirii unui profil psihocomportamental nu sunt observate schimbări comportamentale vizibile și durabile. Schimbările comportamentale nu sunt suficient de evidente întrucât participarea la astfel de programe este determinată de recompensele obținute și nu de necesitățile psihosociale reale ale deținuților. Analiza programelor psihosociale desfășurate în penitenciar și a rolului acestora asupra schimbării comportamentului persoanelor private de libertate pe perioada executării pedepsei conchide faptul că succesul oricărei participări la programele de reintegrare psihosocială este condiționat de cunoaștere și stabilirea multidimensională a personalității deținutului. În urma analizei literaturii de specialitate, am formulat următoarea **problemă de cercetare** care derivă din contradicția ce denotă *insuficiența studierii schimbărilor de comportament survenite asupra persoanelor deținute în urma parcurgerii programelor de reintegrare psihosocială*, pe de o parte și *necesitatea unei metodologii de orientare a deținutului spre programe de asistență psihosocială individualizate și bine ținute, în baza profilului lui psihocomportamental*, pe de altă parte.

În vederea *soluționării problemei* date, au fost trasate următoarele **direcții de cercetare**:

- a) Constatarea eficienței programelor și activităților de asistență și reintegrare psihosocială raportate la dimensiunile comportamentale și implicit a personalității persoanelor private de libertate;
- b) Elaborarea și validarea experimentală a unei metodologii de stabilire a profilului psihocomportamental al deținutului în baza căruia să i se ofere acestuia programe de asistență psihosocială bine ținute, astfel încât să se obțină modificări comportamentale reale în urma parcurgerii acestora.

În contextul celor expuse, **scopul cercetării** s-a axat pe studierea modificărilor de comportament și implicit de personalitate a deținuților, survenite în urma parcurgerii programelor de reintegrare psihosocială, precum și elaborarea și validarea experimentală a unei metodologii în vederea stabilirii unui profil psihocomportamental al deținuților în baza căruia să i se ofere acestuia programe de asistență psihosocială bine ținute, astfel încât să se obțină modificări comportamentale reale în urma parcurgerii acestora.

Capitolul 2 (Demersul experimental al cercetării influenței activităților de reintegrare psihosocială raportată la schimbările comportamentale survenite asupra persoanelor deținute) Această cercetare reunește o gamă largă de metode și instrumente bazate pe date fiabile și relevante din diverse surse. În cercetare au fost utilizate, în acord cu categoriile de variabile vizate, următoarele metode pentru culegerea datelor: observația, analiza documentelor (inclusiv aplicația PMSWEB), a dosarului personal, interviul semistrukturat, inventarul de date demografice, Inventarul de personalitate Big Five,^{©plus} Chestionarul de personalitate

Zuckerman- kuhlman (Zkpq), Chestionarul de evaluare a satisfacției privind eficiența programelor psihosociale. Autorul a dezvoltat un model de cercetare a eficienței activităților de reintegrare socială raportată la schimbările comportamentale survenite asupra persoanelor deținute care a ghidat realizarea cercetării experimentale.

Scopul experimentului la nivel de constatare a fost de a evalua influența activităților de reintegrare psihosocială raportate la schimbările comportamentale survenite asupra deținuților pe perioada executării pedepsei privative de libertate.

Obiectivele cercetării de constatare prin care s-a urmărit atingerea scopului au fost: (1) constituirea eșantionului studiului prin selectarea randomizată a deținuților, ținând cont criteriile: săvârșirea infracțiuni violente, abaterile disciplinare în cursul executării pedepsei privative de libertate și participarea la programe psihosociale desfășurate în penitenciar; (2) măsurarea unor dimensiuni comportamentale precum: deschidere, agreabilitate, nevrozism, agresivitate și asertivitate la deținuții selectați pentru a participa la cercetare; (3) stabilirea influenței programelor psihosociale desfășurate în penitenciar asupra dimensiunilor comportamentale amintite mai sus prin compararea rezultatelor deținuților care au beneficiat și a deținuților ce nu au beneficiat de participarea la astfel de programe; (4) observarea gradului de corelație între dimensiunile trăsăturilor de personalitate și vârstă, durata detenției sau recidivă în cazul deținuților.

Ipotezele experimentului de constatare: (1) Am presupus faptul că deținuții care au participat la programele psihosociale vor prezenta un nivel mai crescut de *deschidere, agreabilitate și asertivitate* în urma participării la programe psihosociale în comparație cu nivelul lor de *deschidere, agreabilitate și asertivitate* de dinaintea participării la programe precum și în comparație cu deținuții ce nu au beneficiat de participarea la un astfel de programe. (2) Am presupus faptul că deținuții care au participat la programele psihosociale vor prezenta un nivel mai scăzut de *nevrozism și agresivitate* în urma participării la programe psihosociale în comparație cu nivelul lor de *nevrozism și agresivitate* de dinaintea participării la programe precum și în comparație cu deținuții ce nu au beneficiat de participarea la un astfel de programe.

Constituirea și descrierea eșantionului cercetării constatative a fost format din 120 de deținuți din Penitenciarul Galați și Tichilești. Toți deținuții au săvârșit infracțiuni violente și au regim închis. Stratificarea eșantionului în două loturi s-a făcut după criteriile abateri disciplinare pe parcursul executării pedepsei privative de libertate și participarea la programe psihosociale. Ulterior, alegerea deținuților din cadrul celor două straturi a avut un caracter aleatoriu și benevolă pentru a nu influența rezultatele studiului, iar eșantionul cercetării să fie unul reprezentativ. *Lotul experimental* – format din 60 de deținuți care au comis infracțiuni violente și abateri disciplinare pe parcursul executării pedepsei privative de libertate și care au participat la programele psihosociale. *Lotul de control* – format din 60 de deținuți care au comis infracțiuni violente (fără abateri disciplinare în cursul executării pedepsei) și care nu au participat la programele psihosociale.

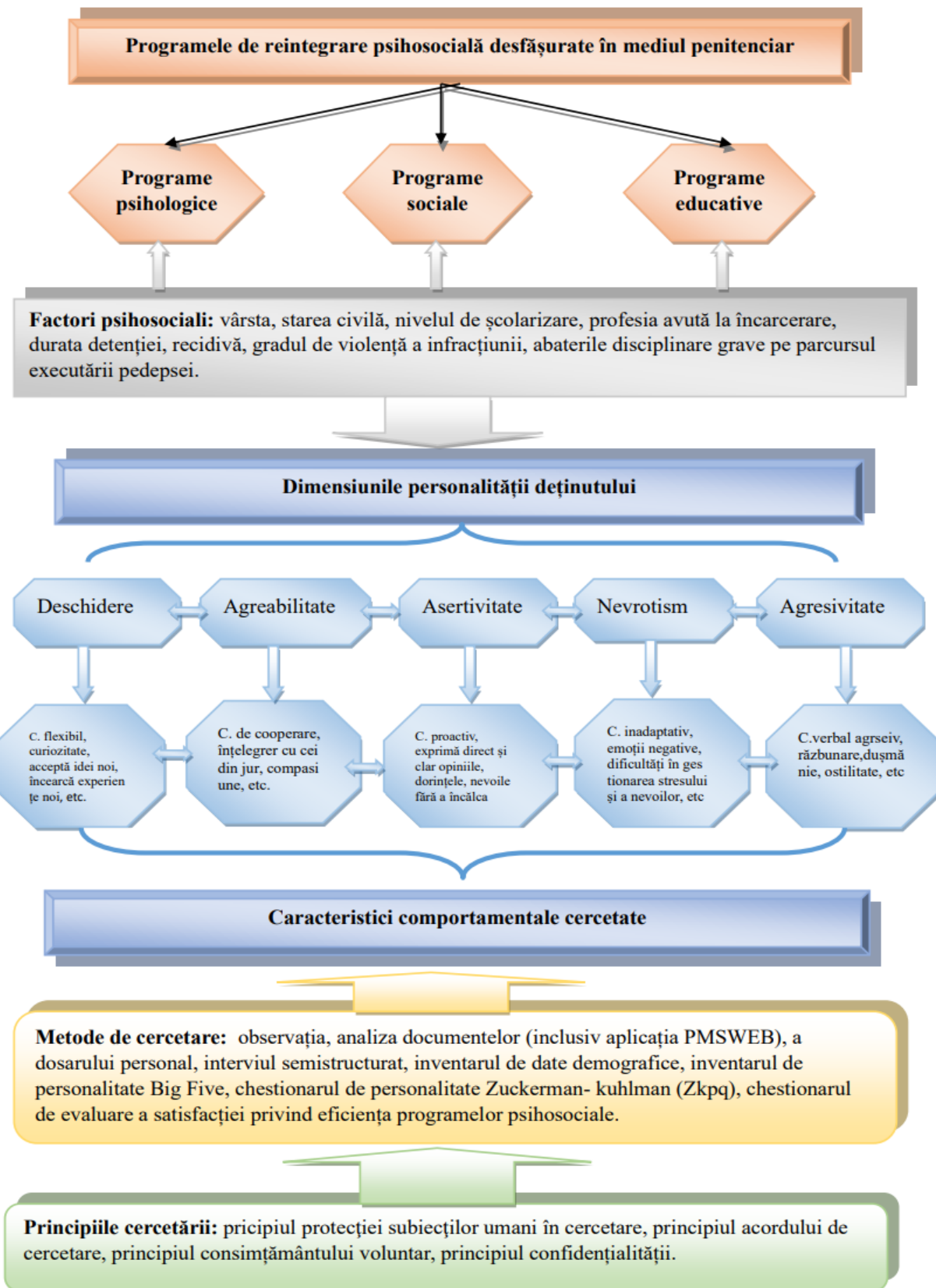


Fig. 1. Modelul de cercetare a eficienței activităților de reintegrare socială raportată la schimbările comportamentale survenite asupra persoanelor deținute [realizat de autor]

Variabilele vizate în cercetare au fost: *Variabilele independente:* săvârșirea infracțiunii violente, abaterile disciplinare în cursul executării pedepsei privative de libertate, includerea în programe psihosociale, vârsta, durata detenției și recidiva. *Variabilele*

dependente: nivelul asertivității, nivelul agresivității, nivelul de deschidere, nivelul de nevrozism, nivelul de agreabilitate.

Rezultatele cercetării au creionat *profilul deținutului*: sex masculin, cu vârsta între 21 și 60 de ani - adult, nivel de școlarizare mediu (liceu), căsătorit, recidivist, fapta savârșită este cu violență (omor), durata de detenție este medie (între 7,1 și 13 ani). Din perspectiva psihologică putem afirma că deținutul la intrarea în penitenciar prezintă agresivitate verbală, acțiuni impulsive, nestăpânire, ostilitate directă manifestată, nivel scăzut de stabilitate emoțională – nevrozism, fiind lipsit de asertivitate și deschidere, deținuții sunt suspicioși, cinici, rezistenți la schimbare, nu sunt capabili să-și exprime punctul de vedere și interesele fără anxietate, fără a le nega pe ale celorlalți, nu sunt empatici și nu cooperează cu colegii de cameră sau cadrele din instituție. Restricțiile impuse de mediul penitenciar și consecințele psihologice rezultate din acestea stimulează activizarea intelectuală, moral-volitivă, emoțională și orientează comportamentul deținutului spre căutarea unor soluții de rezolvare a problemelor apărute și a unor căi de autoafirmare și restabilire a bunăstării vieții sale.

Tabel 1. Testul T pentru eșantioane independente cu privire la variabila deschidere, agreabilitate, asertivitate, agresivitate și nervozitate (grupul de control, grupul experimental la prima testare și grup experimental retestare)

| Variabile | Grup | N | Media | Abaterea Standard | Prag de semnificație |
|---------------|-----------------------------|----|-------|-------------------|----------------------|
| Deschidere | Grup control | 60 | 1.93 | .821 | .193 |
| | Grup experimental testare | 60 | 2.13 | .853 | |
| | Grup experimental retestare | 60 | 2.20 | .917 | |
| Agreabilitate | Grup control | 60 | 1.87 | .724 | .003 |
| | Grup experimental testare | 60 | 2.27 | .733 | |
| | Grup experimental retestare | 60 | 2.65 | .659 | |
| Asertivitate | Grup control | 60 | 1.90 | 1.020 | .420 |
| | Grup experimental testare | 60 | 1.77 | .767 | |
| | Grup experimental retestare | 60 | 1.80 | .917 | |
| Agresivitate | Grup control | 60 | 2.40 | .494 | .714 |
| | Grup experimental testare | 60 | 2.43 | .500 | |
| | Grup experimental retestare | 60 | 1,43 | .722 | |
| Nevrozism | Grup control | 60 | 1.97 | .882 | .000 |
| | Grup experimental testare | 60 | 2.53 | .676 | |
| | Grup experimental retestare | 60 | 2.00 | .902 | |

Eficiența programelor de reintegrare psihosocială, conform Tabelului 1, coreleză cu obținerea unui nivel crescut de agreabilitate, precum și scăderea nivelului de agresivitate și nevrozism la deținuții care le-au urmat. De asemenea, comparativ cu lotul de subiecți care nu au luat parte la careva programe de integrare socială oferite de sistemul penitenciar, cei din lotul experimental au obținut scoruri semnificative statistic pe variabilele agreabilitate și nevrozism.

Lipsa unor diferențe semnificative pe variabile deschidere și asertivitate denotă necesitatea unei perioade mai mari de timp pentru dezvoltarea acestor calități de către deținuți. De asemenea, pot fi luate în calcul și alte aspecte în momentul derulării unui astfel de program, precum trecutul deținutului, nivel de studii etc, variabile care nu au făcut obiectul acestui studiu.

Compararea trăsăturilor de personalitate pe grupe de vârstă diferită, demers subsidiar

analizei statistice descrise mai sus, ne indică faptul că nu există diferențe semnificative în ceea ce privește dimensiunile personalității în funcție de vârsta deținuților. Cât privește, raportul recidivei cu trăsăturile de personalitate urmărite în cercetare, trebuie să menționăm că aceasta nu este influențată de ultimele, însă durata detenției poate produce anumite schimbări pe dimensiunile asertivitate și agreabilitate. Considerăm astfel de rezultate importante în ceea ce privește relația cu deținuții în mediul penitenciar, întrucât acest aspect denotă activarea unor mecanisme de coping adaptativ la durata detenției și la privarea de libertate.

Rezultatele studiului constatativ au pus în evidență faptul că programele psihosociale desfășurate în mediul penitenciar, pe termen scurt, produc anumite schimbări asupra dimensiunilor comportamentale ale deținuților, dar acestea nu sunt suficient de evidente întrucât participarea la astfel de programe este determinată de recompensele obținute și nu de necesitățile psihosociale reale ale acestora, ceea ce ar face ca deținuții să fie mai implicați și responsabili de propria transformare.

Pentru a stabili moduri de abordare eficiente în lucru cu deținuții este necesar să se cunoască în deaproape trăsăturile dominante de personalitate, evidențierea cât mai exactă a cauzelor, care au determinat comportamentul lor antisocial, și stilul de viață a fiecărui deținut, fiindcă doar atunci putem aplica o intervenție individualizată. Din aceste considerente este necesară elaborarea și implementarea unei metodologii de stabilire a profilului psihocomportamental al deținutului care să reliefeze aceste trăsături, iar în baza lor să se ofere direcții clare de recomandare a programelor psihosociale de asistență și reintegrare.

Capitolul 3 (Metodologia de stabilire a profilului psihocomportamental al deținutului și intervenție psihoeducațională) prezintă metodologia de stabilire a profilului psihocomportamental al deținutului și intervenție psihoeducațională: resursele implicate, grupul țintă, durata de desfășurare a programului, locul de desfășurare a programului, metode și tehnici de lucru și evaluarea. Se pune accent pe cunoașterea deținutului.

Rațiunea elaborării metodologiei de stabilire a profilului psihocomportamental al deținutului, în sens larg, derivă, pe de o parte, din existența la nivelul populației carcerale a unei diversități de tipologii a personalității, iar pe de altă parte, la nivelul unităților penitenciare recomandarea programelor de corecție se face în baza rezultatelor evaluării multidisciplinare și în baza unei cunoașteri aprofundate a personalității deținuților. Necesitatea unei metodologii de elaborare a profilului psihocomportamental al deținutului, este susținută și de alți cercetători în domeniu^{34, 35, 36, 37} care recunosc faptul că doar cunoscând foarte bine personalitatea condamnatului, necesitățile lui se pot identifica problemele de adaptare la mediu, se pot măsura schimbările de comportament și se poate prognoza comportamentul acestora și după eliberare. În sens restrâns, la demersul experimental de față, rațiunea elaborării metodologiei de stabilire a profilului psihocomportamental al deținutului derivă din rezultatele cercetării constatative.

³⁴ DIȚA, M., VÎRLAN, M. Problematika psihosocială a mediului penitenciar și efectele psihosociale ale privării de libertate. In: *Vector European*, 2019, nr. 3, pp. 130-134. ISSN 2345-1106.

³⁵ RACU, A. Studiu „Individualizarea executării pedepsei penale privative de libertate: realități și perspective”. Chișinău, 2015. p.24 [citat:18.04.2023]. Disponibil: http://justice.gov.md/public/files/file/reforma_sectorul_justitiei/pilonstudiu1/studiu_final_22.04.2015_act_6.5.8.p1_dip.pdf

³⁶ CARP, S. Efectele mediului penitenciar asupra minorilor condamnați. În: *Probleme interdisciplinare în materia prevenirii și combaterii criminalității juvenile la etapa contemporană*, 5 octombrie 2007, Chișinău. Chișinău: Academia Ștefan cel Mare, Fundația Hanns Seidel (Germania), 2007, p.12. ISBN 978-9975-930-36-9.

³⁷ FLORIAN, G. *Fenomenologie penitenciară*. București: Ed. Oscar-Print, 2003. p. 206. ISBN 973-83338-95-6.

La întocmirea metodologiei de stabilire a profilului psihocomportamental al deținutului, ne-am condus de trei modele teoretice care permit o evaluare și tratare eficientă a deținuților: Modelul Risk-Need-Responsivity (RNR) dezvoltat de către D.A. Andrews și J.Bonta care și reprezintă trei principii de evaluare și intervenție corectivă eficientă, denumite de autori: Risc, Nevoie și Reactivitate³⁸, Modelul Good Lives (GLM) care promovează consolidarea punctelor forte, deprinderilor și abilităților, conceput de T.Ward C.A. Stewart, W.L. Marshall, D.R. Laws și care pledează pentru schimbare ce presupune o „reconstrucție holistică a „eului”³⁹ și Modelul Risk-Need-Reactivity-Integrity (RNR-I) elaborat de către J. Looman și J. Abracen⁴⁰ care încorporează, într-o perspectivă revizuită bazată pe RNR, alianța terapeutică și nevoile în schimbare ale populațiilor de infractori.

Scopul cercetării pentru experimentul formativ: elaborarea și validarea experimentală a unei metodologii de stabilire a profilului psihocomportamental al deținutului care să ofere direcții clare de recomandare a programelor psihosociale, în vederea obținerii unor modificări comportamentale de către persoanele private de libertate, în urma parcurgerii acestora.

Scopul experimentului formativ generează următoarea *ipoteză generală* pentru această parte a cercetării: *Presupunem că parcurgerea de către deținuți a programelor de reintegrarea psihosocială, recomandate în urma aplicării unei metodologii de stabilire a profilului psihocomportamental al deținutului, vor conduce la modificări comportamentale ale acestora.*

Obiectivele cercetării pentru acest demers au fost: (1) elaborarea metodologiei de stabilire a profilului psihocomportamental al deținutului, reieșind din necesitățile de cunoaștere a trăsăturilor de personalitate ale deținuților cu comportament antisocial; (2) stabilirea profilului psihocomportamental al deținutului pentru a se putea stabili metode de intervenție mai eficiente și includerea în diferite programe psihosociale care să contribuie eficient la schimbarea lor comportamentală; (3) determinarea eficienței metodologiei de stabilire a profilului psihocomportamental al deținutului și urmărirea durabilității efectelor înregistrate de participanți în urma parcurgerii programului psihosocial; (4) formularea concluziilor și recomandărilor în baza rezultatelor obținute.

Ipotezele cercetării:

1. S-a presupus faptul că deținuții care vor participa la programele psihosociale, în urma parcurgerii metodologiei de stabilire a profilului psihocomportamental al deținutului, vor prezenta un nivel mai înalt de *agreabilitate (vor fi mai empatici, atenți la nevoile celorlalți, înțelegători)* în comparație cu deținuții ce nu au fost supuși metodologiei.

2. S-a presupus că deținuții cuprinși în programele psihosociale, în urma parcurgerii metodologiei de stabilire a profilului psihocomportamental al deținutului, vor prezenta un nivel mai scăzut de *agresivitate (vor fi mai toleranți cu ceilalți deținuți, mai cooperanți, mai suportivi, mai echilibrați comportamental)* în comparație cu deținuții ce nu au fost supuși metodologiei.

3. S-a presupus că deținuții care vor participa la programele psihosociale, după

³⁸ Apud LOOMAN, J., ABRACEN, J. The Risk Need Responsivity Model of Offender Rehabilitation: Is There Really a Need For a Paradigm Shift? In: *International Journal of Behavioral Consultation and Therapy*, 2013, vol.8, nr.3-4, p.30-36. [citată 14.04.2023]. Disponibil: https://www.researchgate.net/publication/277630411The_Risk_Need_Responsivity_Model_of_Offender_Rehabilitation_Is_There_Really_a_Need_For_a_Paradigm_Shift

³⁹ Ibidem, p. 32

⁴⁰ LOOMAN, J., ABRACEN, J. *Treatment of High-Risk Sexual Offenders: An Integrated Approach*. New Jersey: Wiley-Blackwell, 2015. 288 p. ISBN: 978-1-118-98016-3

parcurea metodologiei de stabilire a profilului psihocomportamental al deținutului, vor prezenta un nivel mai înalt de *conștiinciozitate* (*vor fi mai respectuoși, mai responsabili*) în comparație cu deținuții ce nu au fost supuși metodologiei.

Variabile: *Variabila independentă* utilizată în acest studiu este metodologia de stabilire a profilului psihocomportamental al deținutului și intervenție psihoeucațională. *Variabile dependente* sunt reprezentate de dimensiunile comportamentale precum: agreabilitate, agresivitatea și conștiinciozitatea a deținuților selectați la cercetare.

Eșantionul cercetării: În cadrul prezentei cercetări au participat un număr de 86 deținuți care au fost împărțiți astfel: *lotul experimental* format, inițial, din 26 deținuți care au săvârșit infracțiuni violente și abateri disciplinare în cursul executării pedepsei privative de libertate care au beneficiat inițial de metodologia de stabilire a profilului psihocomportamental al deținutului și care au participat la programele psihosociale. *Drept lot de control* a servit grupul de deținuți (60 deținuți) care în etapa inițială a cercetării au format grupul experimental.

În urma parcurgerii metodologiei de stabilire a profilului psihocomportamental al deținutului au rezultat următoarele **profile psihocomportamentale** ale deținuților care au constituit grupul experimental la etapa dată a cercetării: (1) *deținuți agresivi*(68.18%) - deținuți care manifestă agreabilitate scăzută, toleranță scăzută la frustrare, agresivitate: comportamente verbale agresive, răzbunare, dușmănie, ostilitate, etc; (2) *deținuți impulsivi*(22.72%) - deținuți care prezintă impulsivitate, instabilitate emoțională, dificultăți în gestionarea stresului și a nevoilor etc. și (3) *deținuți lipsiți de empatie* (9.09%). - deținuți ce manifestă stimă de sine scăzută, agreabilitate scăzută: incapacitate de cooperare și înțelegere cu cei din jur, lipsa compasiuni, deschidere scăzută etc. În baza profilelor psihocomportamentale identificate, deținuții au fost orientați spre programe recuperative:

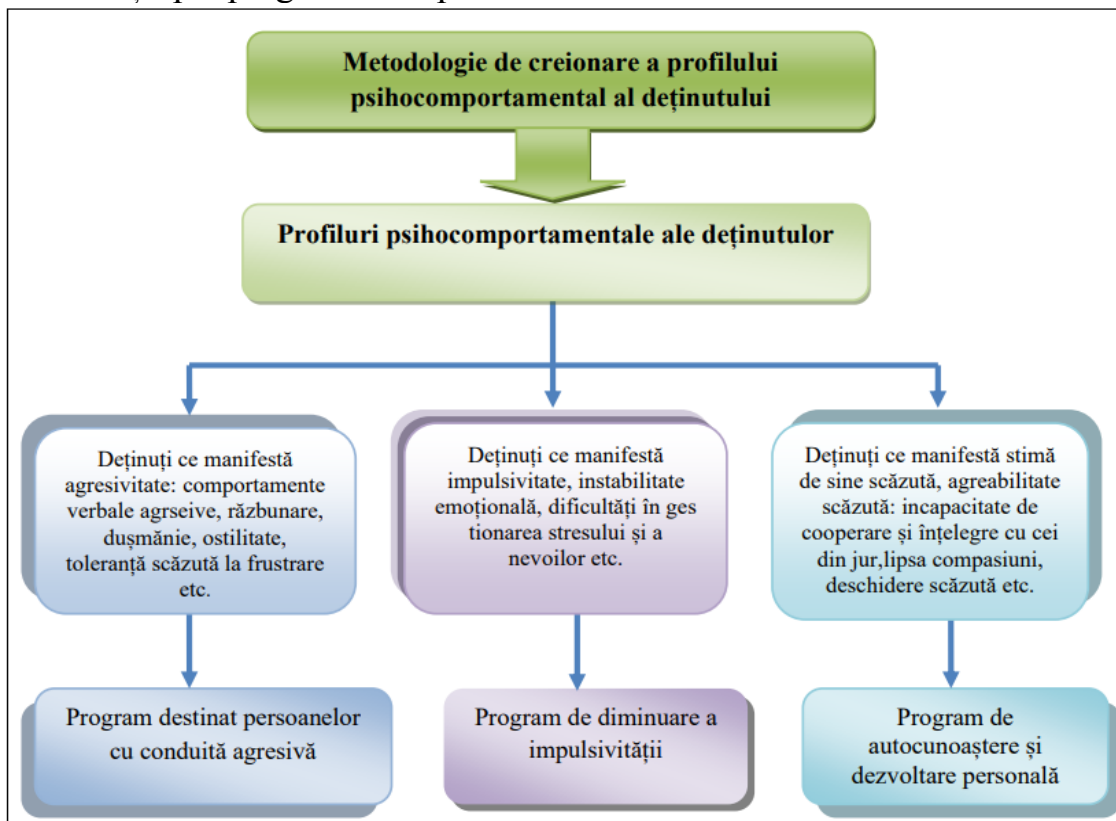


Fig. 2. Programe recomandate în urma parcurgerii metodologiei de stabilire a profilului psihocomportamental al deținutului [realizat de autor]

După ce o parte dintre deținuți (lotul experimental) au fost incluși în participarea la metodologia de stabilire a profilului psihocomportamental al deținutului și intervenție psihoeucațională, s-a realizat o cercetare care să evidențieze anumite trăsături dominante de personalitate respectiv: agreabilitate, agresivitatea și conștiinciozitatea. Primul pas a fost colectarea și prelucrarea statistică a datelor experimentale cu ajutorul Testului t pentru eșantioane perechi și eșantioane independente. Pentru a reliefa cât mai evident rezultatele, acestea au fost condensate în Figura 3.

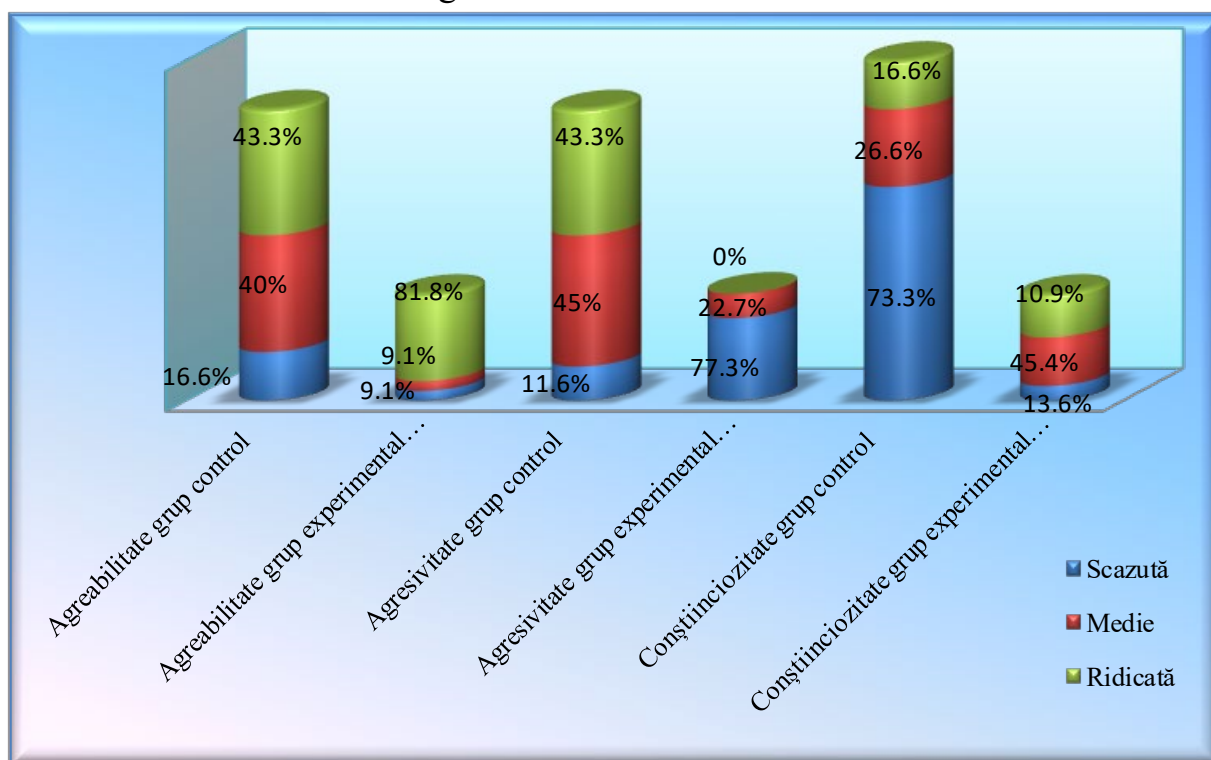


Fig.

3. Dimensiunile agreabilitate, agresivitate și conștiinciozitate la grupul de control și grupul experimental

Situația statistică care s-a impus variabilei *agreabilitate* este aceea că s-au obținut diferențe semnificative statistic, ceea ce presupune că deținuții interiorizează conștientizarea de a da dovadă de compasiune față de ceilalți, de a-și exprima punctul de vedere, de a solicita sprijinul celor din jur, de a se strădui să fie corecți și sinceri în relațiile cu cei din jur și de a accepta că există persoane mult diferite de ei înșiși pe care trebuie să le tolereze.

În privința variabilei *agresivitate* este demonstrat că în urma metodologiei de stabilire a profilului psihocomportamental deținuții din lotul experimental au obținut scoruri mult mai scăzute ale agresivității comparativ cu lotul de control. Deținuții din lotul experimental au dovedit o mai bună capacitate de autocontrol, fiind detașați în anumite momente tensionate, ei au dovedit o mai bună capacitate de autocontrol comportament asertiv și a unele atitudini pro-sociale. Un nivel scăzut al agresivității poate semnala și o lipsă a grijilor, o mulțumire cu propria viață.

Faptul că deținuții în urma parcurgerii metodologiei de stabilire a profilului psihocomportamental al deținutului au înregistrat un nivel mai ridicat cu privire la *conștiinciozitate*, demonstrează că aceștia au învățat să fie mai respectuoși, mai organizați, mai meticuloși, nu sunt agresivi, sunt mai perseverenți în a dobândi informații care duc la schimbări comportamentale observabile.

Rezultatele studiului au demonstrat că, structura și tematica metodologiei de stabilire a profilului psihocomportamental al deținutului permite ca unei persoane deținute să i se stabilească clar programul sau programele psihosociale ce urmează a le parcurge pentru a produce schimbări comportamentale pozitive pe perioada executării pedepsei.

Elaborarea metodologiei de stabilire a profilului psihocomportamental al deținutului prin rezultatele obținute, decelează ca cercetarea de față să poată fi percepută ca un prim pas către demonstrarea eficienței implementării acestei metodologii. Este important de menționat că descoperirea trăsăturilor dominante de personalitate reprezintă un pilon al oricărui program care are în vedere integrarea socială a deținuților, deoarece individul prin unicitatea lui reacționează diferit la anumite sarcini. Ghidarea deținuților către un anumit program ce poate include și consiliere psihologică poate fi mai eficient dacă se realizează în funcție de trăsăturile de personalitate dominante.

Obiectivele cercetării au fost atinse, iar ipotezele au fost confirmate, rezultatele evidențiind o reducere a agresivității, a nevrozismului, și concomitent cu reducerea tendințelor anxioase care îl mediază și cu creșterea acceptării necondiționate a sinelui. Aceste rezultate au fost evidențiate în cadrul situațiilor experimentale posttestare la grupul experimental față de grupul de control. Datele cercetării noastre sunt în concordanță cu alte studii⁴¹ care demonstrează rolul trăsăturilor de personalitate în eficiența programelor de recuperare psihosocială. În baza relației acestora cu strategiile de coping, de exemplu, se pot recomanda programe și intervenții psihologice mai direcționate și mai eficiente, care, la rândul lor, vor îmbunătăți abilitățile deținuților de a face față stresului. În ceea ce privește agreabilitatea, majoritatea studiilor⁴² au găsit o corelație pozitivă semnificativă între această trăsătură de personalitate și căutarea de sprijin social și restructurare cognitivă.

Participarea la un astfel de programe psihosociale, în grup, dincolo de creșterea autostimei în vederea reducerii tendințelor agresive, prezintă multiple avantaje. Participanții își dezvoltă abilități de comunicare, de adaptare la situații dificile și de rezolvare de probleme, își construiesc patternuri sănătoase de raportare la noile relații, devenind mai suportivi pentru cei din jurul lor și îmbunătățindu-și traiul în mediul carceral și putând avea o perspectivă nouă pentru viitor, precum și readaptarea în societate la ispășirea pedepsei și implicarea într-o activitate profesională proprie aptitudinilor personale.

CONCLUZII GENERALE ȘI RECOMANDĂRI

Studiul privind influența activităților de reintegrare psihosocială raportate la schimbările comportamentale survenite asupra persoanelor private de libertate a generat următoarele **rezultate științifice**:

1. Analiza programelor psihosociale desfășurate în penitenciar și a rolului acestora asupra schimbării comportamentului persoanelor private de libertate pe perioada executării pedepsei conchide faptul că succesul oricărei participări la programele de reintegrare psihosocială este condiționat de creionarea profilului psihocomportamental al deținutului pentru a fi observate schimbări comportamentale vizibile și durabile pe parcursul executării pedepsei

⁴¹ LESZKO, M., IWANSKI, R., JARZEBINSKA, A. The relationship between personality traits and coping styles among first-time and recurrent prisoners in Poland. In: *Frontiers in Psychology*, 2019, vol.10. [citat 4.08.2021]. Disponibil: <https://doi.org/10.3389/fpsyg.2019.02969>.

⁴² PENLEY, J.A., TOMAKA, J. Asocieri dintre cei cinci mari, răspunsuri emoționale și gestionarea stresului acut. În: *Personalitate și diferențe individuale*, 2020, nr.32, pp. 1215–1228. [accesat 4.08.2021]. Disponibil: [https://doi.org/10.1016/S0191-8869\(01\)00087-3](https://doi.org/10.1016/S0191-8869(01)00087-3).

privative de libertate. Analiza personalității deținuților⁴³ a generat ca rezultat general identificarea unor trăsături de personalitate precum: agresivitate, agreabilitate, nevrozism, asertivitate și deschidere care influențează adaptarea la mediul penitenciar, inclusiv la parcurgerea unor programe de reintegrare psihosocială⁴⁴.

2. Din literatura de specialitate am putut identifica efectele privării de libertate la nivel psihologic, psihosocial și schimbările comportamentale cum ar fi: șocul încarcerării, depersonalizarea, fenomenul de prizonizare, reacțiile agresive și violente, frustrarea, stresul, sindromul psihotic. Mediul penitenciar prezintă anumite caracteristici cheie care generează schimbarea personalității: separarea de familie, mediul închis cu norme și reguli stricte de urmat, dependența de personal, supraaglomerarea, durata detenției, conduitele agresive ale celorlalți deținuți, subcultura de penitenciar, lipsa informației despre lumea din afara penitenciarului (despre familie, despre prieteni, despre schimbările legislative, etc.), lipsa intimității.

3. Comportamentul deținuților⁴⁵ se modifică în timp ce se dezvoltă anumite trăsături de personalitate instituționalizate precum: neîncrederea în alții, dificultăți de angajare în relații și greutatea cu care iau anumite decizii. Prin raportarea la Modelul Big Five se poate constata că schimbarea comportamentului deținuților se datorează unui nivel scăzut al nevrozismului sau unui nivel ridicat al stabilității emoționale combinat cu extraversiune și agreabilitate scăzută. Acest model care prezintă modul în care se schimbă personalitatea deținutului nu este un pattern ideal. Pe măsură ce deținutul devine adaptat la mediul penitenciar, acesta rămâne detașat emoțional, mai izolat în sine, mai retras social și mai puțin pregătit să se adapteze vieții după liberare. Viața în penitenciar în lipsa unor programe de reintegrare sociale conform trăsăturilor de personalitate dominante duce la modificări ale personalității care împiedică reabilitarea și reintegrarea unei persoane⁴⁶.

4. Influența programelor desfășurate în penitenciar asupra dimensiunilor comportamentale ale deținuților poate fi sintetizată prin expunerea trăsăturilor de personalitate dominante care contribuie la schimbarea comportamentului deținuților. Derularea programelor psihosociale aplicate urmărește creșterea toleranței la frustrare, reducerea numărului de manifestări violente în penitenciar, furnizarea de informații cu privire la propria personalitate, favorizând procesul de autocunoaștere și autoevaluare prin deschidere, agreabilitate și asertivitate⁴⁷. În concordanță cu opiniile expuse în literatura de specialitate, cât și cu rezultatele cercetării practice⁴⁸ s-a constatat că efectele programelor pot depinde atât de caracteristicile, tipologia deținuților, cât și de condițiile de detenție după cum au arătat rezultatele cercetării din capitolul 3.

5. Studiului constatativ care a vizat eficacitatea parcurgerii programelor de reintegrare psihosocială, a stabilit diferențe statistice raportate la nivelul variabilelor: deschidere,

⁴³ POPA, E. Studiu: Influența activităților de reintegrare psihosocială asupra schimbărilor comportamentale survenite la persoanele deținute. În: *Revista Institutului Național al Justiției, Științe juridice*, 2022, vol. 14, nr.3, pp. 48-53, ISSN 1857-2405.

⁴⁴ POPA, E. The Impact on the Individual's. Personalityas Perceived by the Prison Psychologist. În: *Lucrarile Simpozionului international Educatie prin sanatate*, 2019, vol. IV, pp. 76-80. ISBN 978-606-94756-6-9.

⁴⁵ POPA, E. Comportamentul deținuților în mediul penitenciar. În: *Materialele Conferinței Științifice Internaționale dedicate aniversării de 20 de ani de la fondarea Facultății Științifice și ale Educației. Chișinău, 5-6 decembrie, 2019*. Chișinău: ULIM (Tipogr. "Print-Caro"), 2020, pp 223-236. ISBN 978-9975-3371-7-5.

⁴⁶ POPA, E. Partea nevăzută a mediului penitenciar. În: *Revista de practică penitenciară*, 2019, nr. 2, pp. 57-64. ISSN: 2668-0696.

⁴⁷ POPA, E. The Role of Psychosocial Programs Carried out in the Penitentiary Environment. In: *New Trends in Psychology*, 2019, nr. 2, pp. 57-64. ISSN: 2668-0696.

⁴⁸ POPA, E. Studiu: Influența activităților de reintegrare psihosocială asupra schimbărilor comportamentale survenite la persoanele deținute. În: *Revista Institutului Național al Justiției, Științe juridice*, 2022, vol. 14, nr.3, pp. 48-53. ISSN 1857-2405.

nevrozism, agreabilitate, agresivitate și asertivitate la lotul experimental în perioada de testare și retestare. Datele cercetării⁴⁹ demonstrează că parcurgerea programelor de reintegrare psihosocială, duce la modificări comportamentale pozitive, ceea ce reliefează că personalitatea unui deținut poate fi ghidată până în punctul în care deținuții pot ajunge să se autocontroleze, să discearnă situațiile, astfel încât să se evite anumite momente conflictuale. Menținerea dimensiunilor deschidere și asertivitate înainte de testare și după retestare înseamnă că deținuții trebuie testați după o perioadă mai lungă după ce au fost supuși unui program de reintegrare psihosocială, deoarece fiecare informație menită să finiseze personalitatea deținuților necesită o perioadă mai lungă de sedimentare ca să poate fi însușită.⁵⁰ Analiza statistică cu privire la vârsta și recidiva deținuților corelată cu trăsăturile de personalitate, demonstrează că nu există diferențe semnificative pe variabilele urmărite, dar dacă ne referim la durata detenției se pot produce schimbări pe dimensiunile asertivitate și agreabilitate.

6. Rezultatele obținute la etapa de constatare au servit drept temei pentru elaborarea unei metodologii de stabilire a profilului psihocomportamental al deținutului, conținutul și structura căruia a permis ca deținutului să i se poată stabili în funcție de trăsăturile dominante de personalitate, clar și corect, programul sau programele psihosociale ce urmează a le parcurge pentru a observa schimbări comportamentale⁵¹. Eficiența metodologiei de stabilire a profilului psihocomportamental al deținutului a fost demonstrată prin compararea retest la etapa post-intervenție a rezultatelor deținuților care au participat la programele psihosociale, în urma parcurgerii metodologiei de stabilire a profilului psihocomportamental al deținutului, cu rezultatele deținuților ce nu au fost supuși metodologiei de stabilire a profilului psihocomportamental al deținutului. Metodologia și-a demonstrat eficiența prin scoruri scăzute la variabila agresivitate și creșterea nivelului de cooperare și amabilitate, cât și prin interiorizarea conștientizării deținuților de a da dovadă de compasiune față de alții, de a-și exprima punctul de vedere, de a fi mai respectuoși și de a da dovadă de autocontrol. Datorită mediului penitenciar nu reușim să finalizăm programele de reintegrare *întotdeauna* existând momente în care persoana privată de libertate este transferată la alt penitenciar, pentru afaceri judiciare, pentru executarea pedepsei private de libertate sau chiar schimbarea regimului de executare.

Rezultatele științifice obținute au condus la realizarea scopului și obiectivelor de cercetare propuse și în consecință a fost ***soluționată problema științifică importantă***: determinarea modificărilor comportamentale survenite asupra persoanelor private de libertate în urma parcurgerii programelor de reintegrare psihosocială și implicit a eficienței acestora, fapte ce au constituit bază pentru elaborarea și validarea experimentală a unei metodologii de stabilire a profilului psihocomportamental al deținuților în baza căruia s-a oferit asistență psihosocială bine ținută cu repercursiuni vizibile asupra comportamentului acestora pe perioada executării pedepsei.

Noutatea științifică a rezultatelor obținute. În spațiul românesc pentru prima dată a fost elaborată o metodologie de stabilire a profilului psihocomportamental al deținutului care identifică trăsăturile de personalitate ale deținuților care facilitează adaptarea la mediul penitenciar și, în consecință, la mediul exterior; demonstrează dependența eficienței

⁴⁹ Idem.

⁵⁰ POPA, E. Comportamentul deținuților în mediul penitenciar. În: *Materialele Conferinței Științifice Internaționale dedicate aniversării de 20 de ani de la fondarea Facultății Științifice și ale Educației. Chișinău, 5-6 decembrie, 2019*. Chișinău: ULIM (Tipogr. "Print-Caro"), 2020, pp 223-236. ISBN 978-9975-3371-7-5.

⁵¹ POPA, E., IURCHEVICI, Iu. Psychodiagnosis Program for Persons Deprived of Liberty. In: *Journal of Danubian Studies and Research*, 2020, vol. I, pp. 548-561. ISSN 2284 – 5224.

programele psihosociale parcurse de deținuți de creionarea cât mai corectă a profilului psihocomportamental al acestora, evidențierea cât mai exactă a cauzelor care au determinat comportamentul lor antisocial.

Valoarea teoretică a cercetării: constă în prezentarea asocierii personalității cu comportamentul antisocial, raportată la mediul social, educațional și cultural. Particularitățile psihosociale au evidențiat unicitatea fiecărui participant și un profil psihocomportamental cu privire la posibilitatea de a se reintegra din punct de vedere social. Modelele teoretice explicative utilizate în cadrul lucrării au contribuit la realizarea unei metodologie de stabilire a profilului psihocomportamental al deținutului care contribuie la reintegrare psihosocială a persoanelor deținute.

Valoarea aplicativă a cercetării constă în faptul că rezultatele obținute pun baza unui ghid de bune practici, prin elaborarea, implementarea și validarea metodologiei de stabilire a profilului psihocomportamental a deținutului pentru a stabili moduri de abordare eficiente în lucrul cu aceștia în vederea obținerii unor schimbări comportamentale de către persoanele private de libertate, în urma parcurgerii acestora.

Metodologia de stabilire a profilului psihocomportamental al deținutului reprezintă oportunitatea utilizării de către psihologii practicieni din unitățile penitenciare din România precum și de cercetătorii științifici în cercetarea fenomenologiei penitenciare, precum și *orientarea a deținutului spre programe de asistență psihosocială bine ținute, în baza profilului lui psihocomportamental*

Implementarea rezultatelor științifice. Rezultatele obținute au fost prezentate și discutate în cadrul sectorului de Reintegrare socială din cadrul Penitenciarul Galați și utilizate în activitatea profesională a specialiștilor din cadrul biroului. O parte din rezultatele obținute au fost incluse în comunicări științifice din cadrul conferințelor, atât în România cât și în Republica Moldova și în 5 lucrări științifice publicate în reviste și volume. O parte dintre aspectele teoretice și rezultatele cercetării au fost prezentate și discutate în cadrul unor manifestări științifice naționale și internaționale, dintre care cele mai semnificative sunt: (1) Conferință științifică cu participare internațională cu ocazia aniversării a 27 de ani de la fondarea ULIM, Chișinău , 16-18.10.2019, (2) Conferință Științifică Internațională Facultatea Științe Sociale Și ale Educației, ULIM, Chișinău, 5-6 decembrie, 2019, (3) Conferința Internațională Sănătate prin Educație, Ediția a V a, Bacău, din 11-12-13.06.2020, (4) Conferința Științifică Internațională Facultatea Științe Sociale Și ale Educației, ULIM, Chișinău, 3-4 decembrie, 2020, (5) Conferința națională cu participare internațională Repere teoretice și bune practici în psihologie - 1 Ediție, Universitatea Danubius din 7.04 - 11.04.2021, Galați, (6) Simpozionul național cu participare internațională Kreatikon: creativitate-formare-performanță ”Creativitate și inovare – premise ale excelenței în educație” Ediția a XVI-a, Iași, România, 1-2.04.2021, (7) Conferința științifică internațională „Asistența Psihologică la etapa contemporană: Realități și perspective, Ediția III-a, Bălți, Republica Moldova, 21 octombrie 2022, (8) Conferință Științifică Internațională Facultatea Științe Sociale Și ale Educației, ULIM, Chișinău, 7-8 decembrie, 2023.

Concluziile investigațiilor teoretice și rezultatele cercetărilor aplicative au fost prezentate în lucrări științifice (10 articole), dintre care 5 articole publicate în reviste cu recenzenti și 5 în volume cu materiale publicate în România și Moldova.

Autoevaluarea limitelor cercetării. Cercetarea are și anumite limite în extinderea rezultatelor deoarece pentru fiecare situație s-a utilizat un număr mediu de deținuți, 120, câte 60 de participanți atât în cazul grupului experimental cât și al celui de control. De

aceea, concluziile noastre pot fi generalizate cu precauție doar pentru un segment mediu de deținuți, mai precis participanții studiului. Cercetarea prezentă este de tip transversal și evaluările, măsurătorile psihometrice au fost efectuate pe o perioadă scurtă de timp, aproximativ un an, ce constituie intervalul dintre cele două perioade de efectuare a practicii de specialitate, și indică starea de moment a lotului cercetat.

Rezultatele studiului teoretico-experimental realizat ne permit să formulăm **recomandări practice** privind activitățile de reintegrare psihosocială a deținuților:

1. Autoritățile ar trebui să le insufle deținuților ideea conform căreia timpul petrecut în închisoare nu trebuie perceput ca trecând în defavoarea lor ci ca o posibilitate de care dispun pentru a se schimba din punct de vedere comportamental psiho-afectiv și social. De aceea trebuie să se asigure continuitate programelor, în momentul în care persoana privată de libertate este transferată la alt penitenciar, pentru afaceri judiciare, pentru executarea pedepsei private de libertate.

2. Necesitatea alocării de resurse în vederea modificării unor caracteristici ale mediului fizic, organizațional al relațiilor interpersonale în penitenciar (fiecare psiholog trebuie să aibă un cabinet psihologic, teste, chestionare de personalitate achiziționate de unitatea penitenciară, cabinete terapeutice pentru arteterapie, terapie ocupațională, etc).

3. Considerăm că „Metodologia de stabilire a profilului psihocomportamental al deținuților”, și-a dovedit utilitatea, reliefând o serie de aspecte care erau doar bănuite, dar niciodată studiate în detaliu. Aplicarea acesteia într-un număr mai mare de penitenciare, unui număr cât mai mare de participanți, ținând cont de faptul că sunt necesari doar 1-2 specialiști, că sunt necesare un număr mic de materiale didactice, combinat cu ocuparea timpului liber al deținuților, corelat cu scăderea manifestărilor agresive, a stării de frustrare și cu posibilitatea persoanelor private de libertate de a fi recompensate, ar avea efecte benefice în schimbarea comportamentală a deținuților din penitenciarele românești.

4. Sugerăm ca metodologia de stabilire a profilului psihocomportamental al deținuților să fie preluat și utilizat de către psihologi practicieni din penitenciarele românești în scopul de a favoriza adaptarea eficientă a deținuților, diminuând agresivitatea și fortificând încrederea în sine prin optimizarea trăsăturilor de personalitate ale acestora datorită creșterii cunoașterii de sine.

5. În scopul prevenirii contagiunii comportamental-deviante, propunem înființarea unor secții speciale pentru nerecidiviști și minori, cu totul altele decât cele aflate în cadrul penitenciarelor cu regim de siguranță maximă sau regim închis.

Complexitatea prezentei cercetări impune necesitatea **continuării cercetărilor** științifice, care pot fi inițiate **în următoarele direcții:**

- Eficiența programelor de reintegrare psihosocială în perioada post-detenență
- Cercetarea științifică a nevoilor educaționale, psihologice, sociale și terapeutice ale deținuților după liberare
- Un studiu comparativ între deținuții cu grad sporit de risc de la regimul de maximă siguranță și cei de la regimul închis
- Cercetarea științifică a factorilor care condiționează realizarea unor programe eficiente în penitenciare

BIBLIOGRAFIE

1. ADLER, A. *Cunoașterea omului*. București: Ed. Litera, 2019. 304 p. ISBN 978-606-33-3775-8
2. AMZA, T. *Criminologie teoretică. Teorii reprezentative și politică criminologică*. București: Ed. Lumina-Lex, 2000. 323 p. ISBN 973-9435-66-1.
3. BANDURA, A., WALTERS, R.H. *Adolescent Aggression*. New York: Ronald Press, 1959. 475 p.
4. BECKER, H. S. *Outsiders: Studii în sociologia devianței*. New York: Macmillan, 1963. 179 p.
5. BRUNO, St. *Mediul penitenciar românesc. Cultura și civilizația carcerală*. București: Institutul European, 2006. 248 p. ISBN 978-973-611-402-3.
6. BUJOR, V., BEJAN, O. Cu privire la esența și pericolul social al criminalității. În: *Revista de criminologie, drept penal și criminalistică*, 2004, nr. 1-2, pp. 5-12. ISSN 1454 – 5624.
7. BUSS A H. *The psychology of aggression*. New York: Wiley, 1961. 307 p.
8. CARP, S. Efectele mediului penitenciar asupra minorilor condamnați. In: *Probleme interdisciplinare în materia prevenirii și combaterii criminalității juvenile la etapa contemporană*, 5 octombrie 2007, Chișinău. Chișinău: Academia Ștefan cel Mare, Fundația Hanns Seidel (Germania), 2007, pp. 10-18. ISBN 978-9975-930-36-9
9. CLEMMER, D. *The prison community*. Boston: Christopher, 1940. 367 p.
10. *Comportament deviant și prevenire*, [citat 8.01.2019], Disponibil: <https://ro.scribd.com/doc/94873293/Comportam-Deviant-Si-Prevenire>.
11. COSTA, P.T., MCCRAE, R.R, *Stability and change in personality assessment: the revised NEO Personality Inventory in the year 2000*. [citat 8.01.2019]. Disponibil: https://www.researchgate.net/publication/14190087_Stability_and_Change_in_Personality_Assessment_The_Revised_NEO_Personality_Inventory_in_the_Year_2000.
12. COSTA, P T., MCCRAE, R.R. *Inventarul de personalitate NEO revizuit (NEO PI-R) și inventarul cu cinci factori NEP (NEO-FFI): manual profesional*, Editura: Psychological Assessment Resources , Odessa, Fla. (PO Box 998, Odessa 33556), 1992.
13. COSTA, P T., MCCRAE, R.R, *Stability and change in personality assessment: the revised NEO Personality Inventory in the year 2000*, [citat 8.01.2019]. Disponibil: <https://www.researchgate.net/publication/14190087>
14. DALTON, M., WILSON, M. The Relationship of the Five-Factor Model of Personality to Job Performance for a Group of Middle Eastern Expatriate Managers. In: *Journal of Cross-Cultural Psychology*, 2000, vol.31, nr.2, pp. 250-25. ISSN.1913-9004. E-ISSN 1913-9012.
15. DIGMAN, J. M. The curious history of the five-factor model. In J. S. Wiggins (Ed.), *The five-factor model of personality: Theoretical perspectives*, Guilford Press. 1996, pp. 1–20.
16. DILULIO, J. Jr. *Governing Prisons – A Comparative Study of Correctional Management*. New York: Free Press, 1990. 400 p. ISBN 0-02-907881-4.
17. DINCU, A. *Bazele criminologiei*. Vol. I. București: Ed. Proarcadia, 1993. 244 p. ISBN 978-606-647-914-1.
18. DIȚA, M., VÎRLAN, M. *Problematika psihosocială a mediului penitenciar și efectele psihosociale ale privării de libertate*. În: *Vector European*, 2019, nr. 3, pp. 130-134. ISSN 2345-1106.

19. DUMITRU, I.A.R. *Consiliere psihopedagogică*. Iași: Editura Polirom, 2008. 332 p. ISBN 978-973-46-0869-0.
20. FLORIAN, G. *Fenomenologie penitenciară*. București: Ed. Oscar-Print, 2003. 328 p. ISBN 973-83338-95-6.
21. *Fenomene psihosociale ale mediului privativ de libertate*. În: LEGEA AZ. [citat 8.01.2019]. Disponibil: <https://legeaz.net/dictionar-juridic/fenomene-psihosociale-inchisoare>
22. FREUD, S. *Introducere în Psihanaliză*. București: Editura Didactică și Pedagogică, 1990. 584 p. ISBN 973-30-1103-7.
23. GLADIKII, G. *Criminologie penală*. Chișinău: Editura Museum, 2001. 121 p. ISBN 9975-906-56-7.
24. GOLDBERG, L. R. An Alternative "Description of Personality": The Big-Five Factor Structure. In: *Journal of Personality and Social Psychology*, 1990, vol. 59, nr. 6, pp. 1216-1229.
25. HIRSCHI, T. *Causes of Delinquency*. Berkley: University of California, 1969. 309 p.
26. KINBERG, O. Les situations psychologiques précriminelles révélatrices des caractères l'état dangereux. In: *Bulletin de la SYC*, 1951, pp.11-26.
27. LESZKO, M., IWANSKI, R., JARZEBINSKA, A. The relationship between personality traits and coping styles among first-time and recurrent prisoners in Poland. In: *Frontiers in Psychology*, 2019, vol.10. [accesat 4.08.2021] Disponibil: <https://doi.org/10.3389/fpsyg.2019.02969>.
28. LOMBROSO, C. *Omul delicvent*. București: Editura Măiastra, 1992. 158 p. ISBN 9739501524.
29. LOOMAN, J., ABRACEN, J. *Treatment of High-Risk Sexual Offenders: An Integrated Approach*. New Jersey: Wiley-Blackwell, 2015. 288 p. ISBN 978-1-118-98016-3.
30. LOOMAN, J., ABRACEN, J. The Risk Need Responsivity Model of Offender Rehabilitation: Is There Really a Need For a Paradigm Shift? In: *International Journal of Behavioral Consultation and Therapy*, 2013, vol.8, nr.3-4, pp.30-36. [citat 14.04.2023]. Disponibil: https://www.researchgate.net/publication/277630411_The_Risk_Need_Responsivity_Model_of_Offender_Rehabilitation_Is_There_Really_a_Need_For_a_Paradigm_Shift.
31. MACARI, I. *Drept penal al Republicii Moldova. Partea generală*. Chișinău: CE USM, 2002. 389 p. ISBN 978-9975-53-132-0
32. *Manualul inventarului de personalitate Big Five plus*. [citat 18.11.2019]. Disponibil: <http://www.psihoprofile.ro/Content/Questionnaires/1/1/ExtraseManualBigFive-plus2017.pdf>.
33. *Manualul ZKPQ*. [Citat 8.01.2019]. Disponibil: <https://krispsychology.files.wordpress.com/2020/03/manual-zkpq.pdf>.
34. MANGOLD, D.L., VERAZA, R., KINKLER, L., KINNEY, N.A. Neuroticism Predicts Acculturative Stress in Mexican American College Students. In: *Hispanic Journal of Behavioral Sciences*, 2007, vol.29, nr. 366. pp.366-383.
35. MATEUȚ, G. *Tratat de procedură penală*. Vol I. București: C. H. Beck, 2006. 816 p. ISBN 978-973-115-155-7.

36. MCCULLOUGH, M.E., BELLAH, C.G., KILPATRICK, S.D., JOHNSON, J.L. Răzbunarea: relații cu iertarea, ruminăția, bunăstarea și cei cinci mari. În: *Buletinul de personalitate și psihologie socială*, 2001, nr. 27, pp. 601-610.
37. MITROFAN, N., ZDRENGHEA, V., BUTOI, T. *Psihologie judiciară*. București: Casa de editură și presă „Șansa” Srl, 1994. 309 p. ISBN 973-725-152-0.
38. OCTAVIO, A., WIARCO, O. *Manual de Criminologia*. Mexic: Editura Porrúa, 2012. 384 p. ISBN 9789700771113.
39. ORDIN 1322 /2017 pentru aprobarea Regulamentului privind organizarea și desfășurarea activităților și programelor educative, de asistență psihologică și asistență socială din locurile de deținere aflate în subordinea Administrației Naționale a Penitenciarelor. În: *Monitorul Oficial*, 2017, nr. 432 din 12 iunie. [citat 8.01.2019]. Disponibil: <http://legislatie.just.ro/Public/DetaliiDocument/190042>.
40. PATTERSON, G.H. Children who steal. In: *Understanding crime-Current theory and research*. Beverly Hills: Sage, 1980. pp. 73-90.
41. PENLEY, J.A., TOMAKA, J. Asocieri dintre cei cinci mari, răspunsuri emoționale și gestionarea stresului acut. În: *Personalitate și diferențe individuale*, 2020, nr.32, pp. 1215–1228. [accesat 4.08.2021]. Disponibil: [https://doi:10.1016/S0191-8869\(01\)00087-3](https://doi:10.1016/S0191-8869(01)00087-3).
42. POPA, E. Comportamentul deținuților în mediul penitenciar. În: *Materialele Conferinței Științifice Internaționale dedicate aniversării de 20 de ani de la fondarea Facultății Științifice și ale Educației. Chișinău, 5-6 decembrie, 2019*. Chișinău: ULIM (Tipogr. "Print-Caro"), 2020, pp. 223-236. ISBN 978-9975-3371-7-5.
43. POPA, E., Studiu: Influența activităților de reintegrare psihosocială asupra schimbărilor comportamentale survenite la persoanele deținute. În: *Revista Institutului Național al Justiției, Științe juridice*, 2022, Vol. 14, nr.3, pp. 48-53, ISSN 1857-2405.
44. POPA, E. Partea nevăzută a mediului penitenciar. În: *Revista de practică penitenciară*, 2019, nr. 2, pp. 57-64. ISSN: 2668-0696.
45. POPA, E. The Impact on the Individual's Personality as Perceived by the Prison Psychologist. În: *Lucrările Simpozionului internațional Educație prin sănătate*, 2019, p. 76-80. ISSN 2559-5636. ISBN 978-606-94756-6-9.
46. POPA, E. The Role of Psychosocial Programs Carried out in the Penitentiary Environment. In: *New Trends in Psychology*, 2019, nr. 2, pp. 57-64. ISSN: 2668-0696.
47. POPA, E., IURCHEVICI, Iu. Psychodiagnosis Program for Persons Deprived of Liberty, In: *Journal of Danubian Studies and Research*, 2020, Vol. I, pp. 548-561. ISSN 2284 – 5224.
48. POPA, M. *Statistica pentru psihologie. Teorie și aplicații SPSS*. București: Ed. Polirom, 2008. 365 p. ISBN 978-973-46-1045-7.
49. RACU, A. Studiu „Individualizarea executării pedepsei penale privative de libertate: realități și perspective”. Chișinău, 2015. 72 p. [citat:18.04.2023]. Disponibil: http://justice.gov.md/public/files/file/reforma_sectorul_justitiei/pilonstudiu1/studiu_final_22.04.2015_-act_6.5.8.p.1_dip.pdf.
50. RECKLESS C.W. *The Crime Problem*. New York: Appleton-Century, 1961. 648 p.
51. RUSNAC, S. *Psihologia Judiciară. Suport de curs* Chișinău: Ed. Revazută și completată 2021. 288 p. ISBN 978-9975-56-829-6.
52. SAVA, F.A. *Inventarul de personalitate DECAS. Manualul utilizatorului*. Timișoara: Ed. ArtPress, 2001. 540 p. ISBN. 978-9975-46-420-8

53. SCHMUTTE, P. S., RYFF, C. D. Personality and well-being: Reexamining methods and meanings. In: *Journal of Personality and Social Psychology*, 1997, nr.73(3), pp. 549–559. <https://doi.org/10.1037/0022-3514.73.3.549>.
54. *Sondaj de opinie la nivelul persoanelor private de libertate din unitățile penitenciare - Raport de cercetare*. [citat 10.04.2020]. Disponibil: <https://ro.scribd.com/document/6163763/Cercetare-detinuti>.
55. STĂNOIU, R. M. *Criminologie*. vol. I. București: Oscar Print. 1995, 209 p. ISBN 978-606-673-680-0
56. *Strategia națională de reintegrare socială a persoanelor private de libertate 2015 – 2019 - Anexa 1*. În: *Monitorul Oficial*, 2015, nr. 532 din 16 iulie. [citat 18.01.2019]. Disponibil: <https://www.universuljuridic.ro/hg-389-2015-strategia-nationaladereintegrare-sociala-a-persoanelor-private-de-libertate-2015-2019>.
57. SUTHERLAND, E. H. *Principles of Criminology*. Chicago: University of Chicago Press, 1924. 611 p.
58. TRASLER, G. Probleme strategice în studiul comportamentului penal. În: *The British journal of Criminology*, vol. 4, nr. 5, iulie 1964, pp. 422-442.
59. TRAVIS, J. But They All Come Back: Rethinking Prisoner Re-entry” (Versiune PDF) , *Sentence and Corrections* , nr. 7, Washington (DC): Institutul Național de Justiție, Departamentul de Justiție al SUA. 2000.
60. VISWESVARAN, C., ONES, S. D. Measurement Error in Five Factors Personality Assessment: Reability Generalization across Studies and Measures. In: *Educational and psychological Measurement*, 2000, Vol 6, nr. 2, pp. 224-235. [citat 5.09.2019]. Disponibil: <https://translate.google.com/translate?hl=ro&sl=en&u=https://citeseerx.ist.psu.edu/viewdoc/download%3Fdoi%3D10.1.1.873.5766%26rep%3Drep1%26type%3Dpdf&prev=search&pto=aue>.

LISTA LUCRĂRILOR ȘTIINȚIFICE PUBLICATE

2. Articole în reviste științifice:

2.2. în reviste din alte baze de date acceptate de către ANACEC (cu indicarea bazei de date)

1. POPA, E., IURCHEVICI, I. Theoretical Approaches to deviant Behavior. In: *Journal of Danubian Studies and Research*, 2021, Vol. I, pp. 259-264. ISSN 2284 – 5224. Indexată în baze de date: PROQUEST, DOAJ Directory of open access journals, EBSCO. <https://dj.univ-danubius.ro/index.php/JDSR/issue/view/118>
2. POPA, E., IURCHEVICI, I. Psychodiagnosis Program for Persons Deprived of Liberty, In: *Journal of Danubian Studies and Research*, 2020, vol. I, pp. 548-561. ISSN 2284 – 5224. Indexată în baze de date: PROQUEST, DOAJ Directory of open access journals, EBSCO. <https://dj.univ-danubius.ro/index.php/JDSR/issue/view/26>
3. POPA, E., The Role of Psychologist in the Penitentiary Environment to Provide the Recovery Conditions and Social Integration of the Prisoners. In: *New Trends in Psychology*, 2019, nr.1, vol.I, pp 123-127. ISSN:2668-0696. Indexată în baza de date: PROQUEST; EBSCO; Sherpa Romeo, <https://dj.univ-danubius.ro/index.php/NTP/article/view/529/1590>
4. POPA, E. The Role of Psychosocial Programs Carried out in the Penitentiary Environment. In: *New Trends in Psychology*, 2019, nr.2, vol.I, pp.57-64. ISSN:2668-0696. Indexată în baza de date: PROQUEST; EBSCO; Sherpa Romeo, <https://dj.univ-danubius.ro/index.php/NTP/issue/view/7>
5. POPA, E., MOISA, B.V. Comparative Study on Aggression among Persons Deprived of their Liberty. In: *New Trends in Psychology*, 2020, vol. 2, nr 2. pp 123-127. ISSN 2668-0696, Indexată în baza de date: PROQUEST; EBSCO; Sherpa Romeo, <https://dj.univ-danubius.ro/index.php/NTP/article/view/684>

2.3. în reviste din Registrul Național al revistelor de profil (cu indicarea categoriei)

1. POPA, E. Impactul activităților de reintegrare socială asupra comportamentului deținutului în funcție de vârstă, durata detenției și recidivă. În: *EcoSoEn*, 2022, vol. 5, nr. 1-2, pp. 180-187. ISSN 2587-344X. Revista (Categoriea B). Indexată în baze de date: CEEOL, DOAJ, IBN, Index Copernicus, Munich Personal RePEc Archive (MPRA), Academia.edu. https://ibn.idsi.md/vizualizare_articol/160097
2. POPA, E. Studiu: Influența activităților de reintegrare psihosocială asupra schimbărilor comportamentale survenite la persoanele deținute. În: *Revista Institutului Național al Justiției*, 2022, Vol. 14, nr.3, pp. 48-53. ISSN 1857-2405. Revista (Categoriea B). Indexată în baze de date: HeinOnline, DOAJ, IBN, Index Copernicus. https://ibn.idsi.md/vizualizare_articol/166270

3. Articole în lucrările conferințelor și altor manifestări științifice

1. POPA, E. Cum afectează detenția persoanele private de libertate prin prisma psihologului de penitenciar. În: *Lucrările Simpozionului Internațional „Sănătate prin Educație”*. Ediția a III-a, 24-26.05.2018. pp. 32-35. ISSN 2559-5636. ISBN 978-606-94362-9-5. SanatatePrinEducatie 2018.pdf
2. POPA, E. Radiografia pedepsei. Sistemul penitenciar de la interior spre exterior. In: *Lucrarile Simpozionului international Educatie prin sanatate*, 2019, Vol. IV, Editia a

IV-a, 23-25.05.2019. pp. 46-49, ISSN 2559-5636. ISBN 978-606-94756-6-9. Sanatate prin educatie 2019.pdf

3. POPA, E. Influenta programelor psihosociale asupra schimbarilor comportamentale survenite la persoanele private de libertate. In: *Lucrarile Simpozionului international Educatie prin sanatate*, 2020, Vol. V, Ediția V, 11-13.06.2020. pp. 23 -33. ISSN 2559-5636. ISBN 978-606-9665-05-3. <https://drive.google.com/file/d/1xNb9hrcty-Riv97VOeoVMpfpughvRCEd4/view>

3.2. în lucrările manifestărilor științifice incluse în alte baze de date acceptate de către ANACEC

3.3. în lucrările manifestărilor științifice incluse în *Registrul materialelor publicate în baza manifestărilor științifice organizate din Republica Moldova*

1. POPA, E. Rezultatete studiului privind agresivitatea și autoagresivitatea ca efecte ale privării de libertate. În: *Materialele conferinței științifice internaționale „Asistența psihologică la etapa contemporană: realități și perspective Ediția a III-a”* 21.10.2022. Editura: Universitatea Pedagogică de Stat Ion Creangă, 2022, pp.256-561. ISBN 978-9975-50-295-5 (PDF). https://ibn.idsi.md/vizualizare_articol/170126
2. POPA, E. Comportamentul deținuților în mediul penitenciar. În: *Materialele conferinței științifice internaționale „Preocupări contemporane ale științelor socioumane”* *Materialele Conferinței Științifice Internaționale dedicate aniversării de 20 de ani de la fondarea Facultății Științe Sociale și ale Educației Ediția a X-a Chișinău, 5-6 decembrie, 2019, Chișinău, 5-6 decembrie, 2019.* Editura: "Print-Caro" SRL, pp. 223-236. ISBN 978-9975-3371-7-5. https://ibn.idsi.md/vizualizare_articol/108112

ADNOTARE

Popa Ecaterina, Influența activităților de reintegrare psihosocială raportată la schimbările comportamentale survenite asupra persoanelor deținute. Teză de doctor în psihologie, Chișinău, 2023

Structura tezei: introducere, trei capitole, concluzii generale și recomandări, bibliografie din 284 de titluri și 11 anexe. Volumul tezei este de 134 (până la Bibliografie) pagini de text de bază, inclusiv 31 tabele și 18 figuri. Rezultatele obținute sunt publicate în 5 lucrări științifice.

Cuvinte-cheie: *activități de reintegrare psihosocială, agreabilitate, asertivitate, agresivitate comportament, deschidere, nevrozism, persoane deținute, metodologie de stabilire a profilului psihocomportamental al deținutului și intervenție psihoeducațional, trăsături de personalitate*

Domeniul de studiu: psihologie

Scopul lucrării. Scopul lucrării constă în studierea modificărilor de comportament și implicit de personalitate a deținuților, survenite în urma parcurgerii programelor de reintegrare psihosocială, precum și elaborarea și validarea experimentală a unei metodologii în vederea creionării unui profil psihocomportamental al deținuților în baza căruia să li se ofere acestora programe de asistență psihosocială bine ținute, astfel încât să se obțină modificări comportamentale reale în urma parcurgerii acestora.

Obiectivele lucrării: analiza abordărilor teoretico-conceptuale existente în circuitul științific din domeniul de cercetare cu privire la personalitatea infractorului și a deținutului; identificarea, din literatura de specialitate, a efectelor privării de libertate la nivel psihologic și a schimbărilor comportamentale; analiza programelor psihosociale desfășurate în penitenciar și a rolului acestora asupra schimbării comportamentului persoanelor private de libertate pe perioada executării pedepsei; realizarea demersului experimental în vederea constatării eficienței programelor de reintegrare psihosocială raportate la dimensiunile comportamentale ale persoanelor private de libertate; elaborarea și validarea experimentală a unei metodologii de stabilire a profilului psihocomportamental al deținutului care să ofere direcții clare de recomandare a programelor psihosociale, în vederea obținerii unor modificări comportamentale de către persoanele private de libertate, în urma parcurgerii acestora.

Noutatea și originalitatea științifică a rezultatelor obținute constă în elaborarea și implementarea unei metodologii de stabilire a profilului psihocomportamental al deținutului, pentru prima dată în sistemul penitenciar din România, prin identificarea trăsăturilor de personalitate dominante ale acestora care facilitează adaptarea la mediul penitenciar și, în consecință, la mediul exterior; demonstrează dependența eficienței programelor psihosociale parcurse de deținuți de configurarea cât mai corectă a profilului psihocomportamental al acestora și a fost validată posibilitatea schimbării comportamentale ale deținuților prin elaborarea și implementarea demersului formativ.

Rezultatele obținute care contribuie la soluționarea problemei științifice importante constau în determinarea modificărilor comportamentale survenite asupra persoanelor private de libertate în urma parcurgerii programelor de reintegrare psihosocială și implicit a eficienței acestora, fapte ce au constituit bază pentru elaborarea și validarea experimentală a unei metodologii de stabilire a profilului psihocomportamental al deținuților în baza căruia s-a oferit asistență psihosocială bine ținută cu repercursiuni vizibile asupra comportamentului acestora pe perioada executării pedepsei.

Semnificația teoretică a lucrării constă în prezentarea asocierii personalității cu comportamentul antisocial, raportată la mediul social, educațional și cultural. Particularitățile psihosociale au evidențiat unicitatea fiecărui participant și un profil psihocomportamental cu privire la posibilitatea de a se reintegra din punct de vedere social. Modelele teoretice explicative utilizate în cadrul lucrării au contribuit la realizarea unei metodologii de stabilire a profilului psihocomportamental al deținutului care contribuie la reintegrarea psihosocială a persoanelor deținute.

Valoarea aplicativă a lucrării constă în faptul că rezultatele obținute pun baza unui ghid de bune practici, prin elaborarea și implementarea și validarea metodologiei de stabilire a profilului psihocomportamental al deținutului pentru a stabili moduri de abordare eficiente în lucrul cu aceștia în vederea obținerii unor schimbări comportamentale de către persoanele private de libertate, în urma parcurgerii acestora.

Implementarea rezultatelor științifice. Lucrarea reprezintă un indicator important în activitatea specialiștilor din sistemul penitenciar din România care lucrează cu persoanele private de libertate. Teza constituie o contribuție substanțială pentru cercetătorii științifici din domeniul fenomenologiei penitenciare.

ANNOTATION

Popa Ecaterina, The influence of psychosocial reintegration activities related to behavioral changes on detainees. Doctoral thesis in psychology, Chisinau, 2023

Thesis structure: introduction, four chapters, general conclusions and recommendations, bibliography of 284 titles and 11 annexes. The volume of the thesis is 134 (up to Bibliography) pages of basic text, including 31 tables and 18 figures. The obtained results are published in 5 scientific papers.

Keywords: *psychosocial reintegration activities, agreeableness, assertiveness, aggressiveness, behavior, openness, neuroticism, inmates, program for drawing up the psychobehavioral profile of the inmate and psychoeducational intervention, personality traits*

Field of study: psychology

The aim of the paper: The aim of the work is to study the changes in the behavior of the prisoners, which occurred as a result of going through the psychosocial reintegration programs, and to develop and experimentally validate a methodology in order to create a psychobehavioral profile of the prisoners on the basis of which to offer them well-targeted psychosocial assistance programs, so as to obtain real behavioral changes following their completion.

The objectives of the paper: the analysis of the existing theoretical-conceptual approaches in the scientific circuit in the field of research regarding the personality of the criminal and the prisoner; the identification, from the specialized literature, of the effects of deprivation of liberty at a psychological level and behavioral changes; the analysis of the psychosocial programs carried out in the penitentiary and their role in changing the behavior of persons deprived of liberty during the execution of the sentence; carrying out the experimental approach in order to ascertain the effectiveness of psychosocial reintegration programs related to the behavioral dimensions of persons deprived of liberty; the development and experimental validation of a methodology for drawing up the psycho-behavioral profile of the detainee that would provide clear directions for recommending psychosocial programs, in order to obtain some behavioral changes by persons deprived of liberty, following their completion.

The scientific novelty and originality of the obtained results consists in the development and implementation of a methodology for drawing up the psycho-behavioral profile of the prisoner, for the first time in the Romanian penitentiary system, by identifying their dominant personality traits that facilitate adaptation to the penitentiary environment and, consequently, to the external environment; demonstrates the dependence of the effectiveness of the psychosocial programs completed by the inmates on the most correct configuration of their psychobehavioral profile, and the possibility of the behavioral change of the inmates through the development and implementation of the training approach was validated.

The results obtained that contribute to the solution of the important scientific problem consist in determining the behavioral changes that have occurred in persons deprived of their liberty following the completion of psychosocial reintegration programs and implicitly their efficiency, facts that formed the basis for the development and experimental validation of a profile penciling methodology psychobehavioral of the prisoners, on the basis of which well-targeted psychosocial assistance was offered with visible repercussions on their behavior during the execution of the sentence.

The theoretical significance of the work consists in presenting the association of personality with antisocial behavior, related to the social, educational and cultural environment. The psychosocial peculiarities highlighted the uniqueness of each participant and a psychobehavioral profile regarding the possibility of social reintegration. The explanatory theoretical models used in the work contributed to the realization of a methodology for drawing up the psycho-behavioral profile of the prisoner that contributes to the psychosocial reintegration of the prisoners.

The applicative value of the work consists in the fact that the obtained results form the basis of a good practice guide, by elaborating, implementing and validating the methodology of penciling the psycho-behavioral profile of the prisoner in order to establish effective ways of working with them in order to achieve behavioral changes by persons deprived of liberty, following their course.

Implementation of scientific results. The work represents an important indicator in the activity of specialists from the penitentiary system in Romania who work with persons deprived of liberty. The thesis constitutes a substantial contribution for scientific researchers in the field of penitentiary phenomenology.

POPA, ECATERINA

**INFLUENȚA ACTIVITĂȚILOR DE REINTEGRARE PSIHOSOCI-
ALĂ RAPORTATĂ LA SCHIMBĂRILE COMPORTAMENTALE
SURVENITE ASUPRA PERSOANELOR DEȚINUTE**

511.03 – PSIHLOGIE SOCIALĂ

Rezumatul tezei de doctor în psihologie

Aprobat spre tipar: 24.01.2024

Formatul hârtiei A5

Hârtie offset. Tipar digital.

Tiraj -30 ex.

Coli de tipar: 2.0

Comanda nr.4

Tipografia Print- Caro, strada Columna 170

Tel.: 022-85-33-86